



**МИНИСТЕРСТВО
СТРОИТЕЛЬСТВА
НОВОСИБИРСКОЙ ОБЛАСТИ**

ПРИКАЗ

26.11.2020

№ 624

г. Новосибирск

Об утверждении правил землепользования и застройки Кубовинского сельсовета Новосибирского района Новосибирской области

В соответствии со статьями 8, 32 Градостроительного кодекса Российской Федерации, Законом Новосибирской области от 18.12.2015 № 27-ОЗ «О перераспределении полномочий между органами местного самоуправления муниципальных образований Новосибирской области и органами государственной власти Новосибирской области и внесении изменения в статью 3 Закона Новосибирской области «Об отдельных вопросах организации местного самоуправления в Новосибирской области»,
п р и к а з ы в а ю:

1. Утвердить прилагаемые правила землепользования и застройки Кубовинского сельсовета Новосибирского района Новосибирской области.

2. Управлению архитектуры и градостроительства министерства строительства Новосибирской области (Тимонов Д.С.):

1) совместно с отделом информационного обеспечения министерства строительства Новосибирской области (Ибрагимов Г.Г.) опубликовать настоящий приказ на официальном сайте министерства строительства Новосибирской области в информационно-телекоммуникационной сети Интернет в течение пяти рабочих дней со дня принятия настоящего приказа;

2) направить экземпляр настоящего приказа в администрацию Новосибирского района Новосибирской области в течение пяти рабочих дней со дня принятия приказа для опубликования информации о принятии настоящего приказа в средствах массовой информации с указанием в публикации сведений о размещении на официальном сайте министерства строительства Новосибирской области в информационно-телекоммуникационной сети Интернет.

3. Признать утратившими силу правила землепользования и застройки Кубовинского сельсовета Новосибирского района Новосибирской области, утвержденные решением Совета депутатов Кубовинского сельсовета Новосибирского района Новосибирской области от 15.10.2010 № 8

«Утверждение правил землепользования и застройки Кубовинского сельсовета Новосибирского района Новосибирской области».

Министр

И.И. Шмидт

УТВЕРЖДЕНЫ
приказом министерства строительства
Новосибирской области
от 26.11.20 № 624

**ПРАВИЛА ЗЕМЛЕПОЛЬЗОВАНИЯ И ЗАСТРОЙКИ
КУБОВИНСКОГО СЕЛЬСОВЕТА НОВОСИБИРСКОГО РАЙОНА
НОВОСИБИРСКОЙ ОБЛАСТИ**

1. Порядок применения правил землепользования и застройки Кубовинского сельсовета Новосибирского района Новосибирской области и внесения в них изменений

Глава 1. Предмет регулирования правил землепользования и застройки Кубовинского сельсовета Новосибирского района Новосибирской области

1. Правила землепользования и застройки Кубовинского сельсовета Новосибирского района Новосибирской области (далее - Правила) являются документом градостроительного зонирования Кубовинского сельсовета Новосибирского района Новосибирской области.

2. Правила подготовлены в соответствии с Градостроительным кодексом Российской Федерации, Земельным кодексом Российской Федерации, иными федеральными законами, Законом Новосибирской области от 18.12.2015 № 27-ОЗ «О перераспределении полномочий между органами местного самоуправления муниципальных образований Новосибирской области и органами государственной власти Новосибирской области и внесении изменения в статью 3 Закона Новосибирской области «Об отдельных вопросах организации местного самоуправления в Новосибирской области», постановлением Правительства Новосибирской области от 29.02.2016 № 57-п «Об установлении Порядка взаимодействия между органами местного самоуправления муниципальных образований Новосибирской области и министерством строительства Новосибирской области при реализации ими перераспределенных полномочий».

3. Правила подготовлены с учетом положений о территориальном планировании, содержащихся в генеральном плане Кубовинского сельсовета Новосибирского района Новосибирской области, утвержденном приказом министерства строительства Новосибирской области от 11.02.2020 № 56 «Об утверждении генерального плана Кубовинского сельсовета Новосибирского района Новосибирской области» (далее - Генеральный план Кубовинского сельсовета Новосибирского района Новосибирской области), требований технических регламентов, результатов публичных слушаний и предложений заинтересованных лиц.

4. Действие настоящих Правил не распространяется на отношения по приобретению в установленном порядке гражданами и юридическими лицами, имеющими в собственности, безвозмездном пользовании, хозяйственном ведении или оперативном управлении объекты капитального строительства,

расположенные на земельных участках, находящихся в государственной или муниципальной собственности, прав на эти участки, в части разрешенного использования земельных участков и объектов капитального строительства при условии, что объекты капитального строительства созданы до вступления в силу настоящих Правил.

Глава 2. Цели разработки Правил

5. Правила разрабатываются в целях:

1) создания условий для устойчивого развития территории Кубовинского сельсовета Новосибирского района Новосибирской области, сохранения окружающей среды и объектов культурного наследия;

2) создания условий для планировки территории Кубовинского сельсовета Новосибирского района Новосибирской области;

3) обеспечения прав и законных интересов физических и юридических лиц, в том числе правообладателей земельных участков и объектов капитального строительства;

4) создания условий для привлечения инвестиций, в том числе путем предоставления возможности выбора наиболее эффективных видов разрешенного использования земельных участков и объектов капитального строительства.

Глава 3. Регулирование землепользования и застройки Кубовинского сельсовета Новосибирского района Новосибирской области министерством строительства Новосибирской области и администрацией Новосибирского района Новосибирской области

6. К полномочиям министерства строительства Новосибирской области (далее – министерство) в области землепользования и застройки относится:

1) принятие решения о подготовке проекта Правил, принятие решения о подготовке проекта внесения изменений в Правила или об отклонении предложений о внесении изменений в Правила с указанием причин отклонения и направление копии такого решения заявителям;

2) обеспечение опубликования сообщения о принятии решения о подготовке проекта Правил (проекта изменений в Правила), размещение указанного сообщения на официальном сайте министерства в информационно-телекоммуникационной сети Интернет;

3) образование комиссии по подготовке проектов правил землепользования и застройки поселений (далее – Комиссия), определение ее состава и порядка работы;

4) осуществление проверки проекта Правил (проекта изменений в Правила), представленного Комиссией, на соответствие требованиям технических регламентов, Генеральному плану Кубовинского сельсовета Новосибирского района Новосибирской области, Схеме территориального планирования Новосибирского района Новосибирской области, Схеме территориального планирования Новосибирской области, схемам территориального планирования

Российской Федерации, сведениям Единого государственного реестра недвижимости, сведениям, документам и материалам, содержащимся в государственных информационных системах обеспечения градостроительной деятельности;

5) направление проекта Правил (проекта изменений в Правила) по результатам проверки в администрацию Новосибирского района Новосибирской области для согласования или, в случае обнаружения его несоответствия требованиям технических регламентов, Генеральному плану Кубовинского сельсовета Новосибирского района Новосибирской области, Схеме территориального планирования Новосибирского района Новосибирской области, Схеме территориального планирования Новосибирской области, схемам территориального планирования Российской Федерации, сведениям Единого государственного реестра недвижимости, сведениям, документам и материалам, содержащимся в государственных информационных системах обеспечения градостроительной деятельности, в Комиссию на доработку;

6) создание согласительной комиссии (в случае поступления от администрации муниципального образования заключения, содержащего положения о несогласии с проектом Правил с обоснованием принятого решения);

7) направление согласованного (несогласованного в определенной части) проекта Правил в Комиссию для доработки или рассмотрения проекта Правил на общественных обсуждениях или публичных слушаниях;

8) утверждение Правил (изменений в Правила) или отклонение проекта Правил (проекта изменений в Правила) и направление его на доработку;

9) обеспечение опубликования решения об утверждении Правил (изменений в Правила) или решения об отклонении проекта Правил (проекта изменений в Правила) и о направлении его на доработку на официальном сайте министерства в информационно-телекоммуникационной сети Интернет;

10) предоставление разрешения на условно разрешенный вид использования земельного участка или объекта капитального строительства (далее - разрешение на условно разрешенный вид использования) или отказ в предоставлении такого разрешения;

11) предоставление разрешения на отклонение от предельных параметров разрешенного строительства, реконструкции объектов капитального строительства или отказ в предоставлении такого разрешения с указанием причин принятого решения;

12) принятие решения о подготовке документации по планировке территории (проектов планировки территории, проектов межевания территории) (далее – документация по планировке) Кубовинского сельсовета Новосибирского района Новосибирской области, за исключением случаев, указанных в частях 1.1, 12.12 статьи 45 Градостроительного кодекса Российской Федерации;

13) утверждение документации по планировке территории или отклонение такой документации и направление ее на доработку;

14) обеспечение опубликования решения об утверждении документации по планировке территории или решения об отклонении такой документации и о ее доработке на официальном сайте министерства в информационно-

телекоммуникационной сети Интернет;

15) реализация иных полномочий в соответствии с федеральным законодательством и законодательством Новосибирской области.

7. К полномочиям администрации Новосибирского района Новосибирской области в области землепользования и застройки относятся:

1) опубликование информации о принятии министерством решения о подготовке проекта Правил (проекта о внесении изменений в Правила) в средствах массовой информации с указанием в публикации сведений о размещении решения на официальном сайте министерства в информационно-телекоммуникационной сети Интернет;

2) опубликование информации о принятии министерством решения о подготовке документации по планировке территории в средствах массовой информации с указанием в публикации сведений о размещении решения на официальном сайте министерства в информационно-телекоммуникационной сети Интернет;

3) организация и проведение общественных обсуждений или публичных слушаний по проекту Правил (проекту о внесении изменений в Правила) в порядке, определяемом Уставом Новосибирского района Новосибирской области и Порядком организации и проведения публичных слушаний в Новосибирском районе Новосибирской области, утвержденным решением Совета депутатов Новосибирского района Новосибирской области от 04.10.2018 № 6, в соответствии со статьями 5.1, 28, частями 13, 14 статьи 31 Градостроительного кодекса Российской Федерации;

4) организация и проведение общественных обсуждений или публичных слушаний по проекту документации по планировке территории в порядке, определяемом Уставом Новосибирского района Новосибирской области и Порядком организации и проведения публичных слушаний в Новосибирском районе Новосибирской области, утвержденным решением Совета депутатов Новосибирского района Новосибирской области от 04.10.2018 № 6, с учетом положений статьи 46 Градостроительного кодекса Российской Федерации;

5) проверка проекта документации по планировке территории на соответствие требованиям программ комплексного развития систем коммунальной инфраструктуры поселения, программ комплексного развития транспортной инфраструктуры поселения, программ комплексного развития социальной инфраструктуры поселения, на соответствие требованиям, предусмотренным частью 10 статьи 45 Градостроительного кодекса Российской Федерации;

6) осуществление иных полномочий в соответствии с федеральным законодательством, законодательством Новосибирской области, Уставом Новосибирского района Новосибирской области.

Глава 4. Изменение видов разрешенного использования земельных участков и объектов капитального строительства, отклонение от предельных параметров разрешенного строительства, реконструкции объектов капитального строительства физическими и юридическими лицами

8. Изменение видов разрешенного использования земельных участков и объектов капитального строительства осуществляется в соответствии с градостроительными регламентами для территориальных зон при условии соблюдения технических регламентов.

9. Выбор основных и вспомогательных видов разрешенного использования земельных участков и объектов капитального строительства осуществляется правообладателями земельных участков и объектов капитального строительства, за исключением органов государственной власти, органов местного самоуправления, государственных и муниципальных учреждений, государственных и муниципальных унитарных предприятий, самостоятельно без дополнительных разрешений и согласования.

10. Изменение видов разрешенного использования земельных участков и объектов капитального строительства органами государственной власти, органами местного самоуправления, государственными и муниципальными учреждениями, государственными и муниципальными унитарными предприятиями осуществляется в соответствии с действующим законодательством.

11. В случаях, если земельный участок и (или) объект капитального строительства расположен на территории, на которую действие градостроительных регламентов не распространяется или для которой градостроительный регламент не устанавливается, изменение вида его разрешенного использования осуществляется в соответствии с Градостроительным кодексом Российской Федерации.

12. Использование земельного участка и (или) объекта капитального строительства с условно разрешенным видом использования допускается после предоставления разрешения на условно разрешенный вид использования земельного участка или объекта капитального строительства (далее - разрешение на условно разрешенный вид использования).

13. Физическое или юридическое лицо, заинтересованное в предоставлении разрешения на условно разрешенный вид использования, направляет заявление о предоставлении разрешения на условно разрешенный вид использования в Комиссию.

14. Предоставление разрешения на условно разрешенный вид использования осуществляется в соответствии со статьей 39 Градостроительного кодекса Российской Федерации, с учетом особенностей, установленных разделом IV Порядка взаимодействия между органами местного самоуправления муниципальных образований Новосибирской области и министерством строительства Новосибирской области при реализации ими перераспределенных полномочий, утвержденного постановлением Правительства Новосибирской

области от 29.02.2016 № 57-п «Об установлении Порядка взаимодействия между органами местного самоуправления муниципальных образований Новосибирской области и министерством строительства Новосибирской области при реализации ими перераспределенных полномочий» (далее – Порядок).

15. Правообладатели земельных участков, размеры которых меньше установленных градостроительным регламентом минимальных размеров земельных участков либо конфигурация, инженерно-геологические или иные характеристики которых неблагоприятны для застройки, вправе обратиться за разрешениями на отклонение от предельных параметров разрешенного строительства, реконструкции объектов капитального строительства (далее - разрешение на отклонение от предельных параметров).

16. Размещение на земельном участке объектов капитального строительства, их реконструкция с отклонением от предельных параметров разрешенного строительства, реконструкции объектов капитального строительства допускается после предоставления разрешения на отклонение от предельных параметров.

17. Заинтересованное в получении разрешения на отклонение от предельных параметров лицо направляет в Комиссию заявление о предоставлении такого разрешения.

18. Предоставление разрешения на отклонение от предельных параметров осуществляется в соответствии со статьей 40 Градостроительного кодекса Российской Федерации с учетом особенностей, установленных разделом V Порядка.

Глава 5. Подготовка документации по планировке территории Кубовинского сельсовета Новосибирского района Новосибирской области

19. Подготовка документации по планировке территории осуществляется в целях обеспечения устойчивого развития территории Кубовинского сельсовета Новосибирского района Новосибирской области, выделения элементов планировочной структуры (кварталов, микрорайонов, иных элементов), установления границ земельных участков, на которых расположены объекты капитального строительства, границ земельных участков, предназначенных для строительства и размещения линейных объектов.

20. Подготовка документации по планировке территории осуществляется в соответствии со статьей 45 Градостроительного кодекса Российской Федерации с учетом особенностей, установленных разделом VI Порядка.

Глава 6. Проведение общественных обсуждений или публичных слушаний на территории Кубовинского сельсовета Новосибирского района Новосибирской области

21. Общественные обсуждения или публичные слушания на территории Кубовинского сельсовета Новосибирского района Новосибирской области

(далее – общественные обсуждения или публичные слушания) организуются и проводятся в целях:

соблюдения прав человека на благоприятные условия жизнедеятельности, прав и законных интересов правообладателей земельных участков и объектов капитального строительства;

информирования населения Кубовинского сельсовета Новосибирского района Новосибирской области о градостроительной деятельности в Кубовинском сельсовете Новосибирского района Новосибирской области.

22. Организация и проведение общественных обсуждений или публичных слушаний осуществляется в порядке, определяемом Положением о публичных слушаниях в Новосибирском районе Новосибирской области, утвержденным решением Совета депутатов Новосибирского района Новосибирской области от 15.06.2018 № 193 «Об утверждении Положения об организации и проведении публичных слушаний по вопросам градостроительной деятельности на территории Новосибирского района Новосибирской области», с учетом положений Градостроительного кодекса Российской Федерации.

23. На общественные обсуждения или публичные слушания должны выноситься:

проект Правил и проект о внесении изменений в Правила;

проекты планировки территории и проекты межевания территории;

проекты решений о предоставлении разрешений на условно разрешенный вид использования;

проекты решений об отклонении от предельных параметров разрешенного строительства, реконструкции объектов капитального строительства.

24. Решения о назначении общественных обсуждений или публичных слушаний принимает Глава Новосибирского района Новосибирской области после получения письма Комиссии о необходимости проведения общественных обсуждений или публичных слушаний в соответствии с Порядком.

Глава 7. Внесение изменений в Правила

25. Внесение изменений в Правила осуществляется в том же порядке, что и подготовка и утверждение Правил в соответствии со статьями 31-33 Градостроительного кодекса Российской Федерации с учетом особенностей, установленных разделом III Порядка и настоящей главой.

26. Перечень оснований для рассмотрения министерством вопроса о внесении изменений в Правила установлен частями 2, 3.1, 9 статьи 33 Градостроительного кодекса Российской Федерации.

27. Комиссия в течение 30 (тридцати) дней со дня поступления предложения о внесении изменения в Правила осуществляет подготовку заключения, в котором содержатся рекомендации о внесении в соответствии с поступившим предложением изменения в Правила или об отклонении такого предложения с указанием причин отклонения, и направляет это заключение в министерство.

28. Министерство с учетом рекомендаций, содержащихся в заключении

Комиссии, в течение 30 (тридцати) дней со дня поступления заключения Комиссии принимает решение о подготовке проекта о внесении изменения в Правила или об отклонении предложения о внесении изменения в Правила с указанием причин отклонения и направляет копию такого решения заявителям.

Глава 8. Положение о регулировании иных вопросов землепользования и застройки

29. Полномочия по землепользованию в части распоряжения земельными участками, которые расположены в границах Кубовинского сельсовета Новосибирского района Новосибирской области, государственная собственность на которые не разграничена, осуществляются департаментом имущества и земельных отношений Новосибирской области, за исключением:

предоставления земельных участков, на которых расположены здания, сооружения, в порядке, установленном статьей 39.20 Земельного кодекса Российской Федерации;

использования земельных участков без предоставления земельных участков и установления сервитута в порядке, установленном главой V.6 Земельного кодекса Российской Федерации;

формирования земельных участков, на которых расположены многоквартирные дома;

предоставления земельных участков гражданам для индивидуального жилищного строительства.

30. Полномочия, указанные в пункте 29, реализуются в соответствии с Земельным кодексом Российской Федерации с учетом особенностей, установленных постановлением Правительства Новосибирской области от 01.02.2016 № 13-п «Об утверждении Положения о порядке взаимодействия между органами местного самоуправления муниципальных образований Новосибирской области и департаментом имущества и земельных отношений Новосибирской области при реализации ими полномочий по распоряжению земельными участками, государственная собственность на которые не разграничена».

II. Градостроительные регламенты

Глава 9. Виды, состав и кодовое обозначение территориальных зон, выделенных на карте градостроительного зонирования Кубовинского сельсовета Новосибирского района Новосибирской области

31. На карте градостроительного зонирования установлены следующие виды территориальных зон (в скобках приводится их кодовое обозначение).

Жилые зоны:

Зона застройки индивидуальными жилыми домами (Жин);

Зона застройки малоэтажными жилыми домами (Жмл);

Зона застройки среднеэтажными жилыми домами блокированной застройки и многоквартирными домами (Жс);

Зона смешанной и общественно-деловой застройки (Жсод).

Общественно-деловые зоны:

Зона делового, общественного и коммерческого назначения (ОмДОК);

Зона специализированной общественной застройки (Ос);

Зона дошкольных образовательных организаций (ОсДс);

Зона общеобразовательных организаций (ОсШк);

Зона объектов культуры и искусства (ОсКи);

Зона объектов здравоохранения (ОсЗ);

Зона объектов физической культуры и массового спорта (ОсФС);

Зона культовых зданий и сооружений (ОсР).

Производственные зоны, зоны инженерной и транспортной инфраструктур:

Производственная зона (П);

Производственная зона в границах земель населенных пунктов (нП);

Коммунально-складская зона (К);

Коммунально-складская зона в границах земель населенных пунктов (нК);

Зона инженерной инфраструктуры (И);

Зона инженерной инфраструктуры в границах земель населенных пунктов (нИ);

Зона объектов коммунального обслуживания (ИК);

Зона объектов коммунального обслуживания в границах земель населенных пунктов (нИК);

Зона объектов связи (ИС);

Зона объектов связи в границах земель населенных пунктов (нИС);

Зона объектов железнодорожного транспорта (ТЖ);

Зона объектов автомобильного транспорта (ТА);

Зона объектов автомобильного транспорта в границах земель населенных пунктов (нТА);

Зона объектов водного транспорта (ТВд);

Зона уличной и дорожной сети (УДС).

Зоны сельскохозяйственного использования:

Зона сельскохозяйственного использования (Си);

Зона ведения садового хозяйства (Ссх);

Зона ведения садового хозяйства в границах земель населенных пунктов (нСсх);

Производственная зона сельскохозяйственных предприятий в границах земель населенных пунктов (нСиПп);

Иные зоны сельскохозяйственного назначения (СиИВ).

Зоны рекреационного назначения:

Зона озелененных территорий общего пользования (Ртоп);

Зона озелененных территорий общего пользования в границах земель населенных пунктов (нРтоп);

Зона объектов отдыха (Р);

Зона объектов туристического обслуживания (РТ);

Лесопарковая зона (ЛП);

Зона лесов (Л).

Зоны специального назначения:

Зона кладбищ в границах земель населенных пунктов (нДКл);

Зона складирования и захоронения отходов (ДСп).

Зоны размещения военных объектов и иные зоны специального назначения:

Зона режимных территорий (РежТ).

Иные территориальные зоны:

Зона акваторий (В);

Зона акваторий в границах земель населенных пунктов (нВ);

Зона общего пользования водными объектами (Воп);

Зона общего пользования водными объектами в границах земель населенных пунктов (нВоп).

Глава 10. Общие положения о градостроительных регламентах

32. Градостроительные регламенты территориальной зоны в отношении земельных участков и объектов капитального строительства включают в себя:

виды разрешенного использования земельных участков и объектов капитального строительства;

предельные (минимальные и (или) максимальные) размеры земельных участков и предельные параметры разрешенного строительства, реконструкции объектов капитального строительства;

ограничения использования земельных участков и объектов капитального строительства, устанавливаемые в соответствии с федеральным

законодательством;

расчетные показатели минимально допустимого уровня обеспеченности территории объектами коммунальной, транспортной, социальной инфраструктур и расчетные показатели максимально допустимого уровня территориальной доступности указанных объектов для населения применяются в случае, если в границах территориальной зоны, применительно к которой устанавливается градостроительный регламент, предусматривается осуществление деятельности по комплексному и устойчивому развитию территории.

33. На карте градостроительного зонирования в обязательном порядке устанавливаются территории, в границах которых предусматривается осуществление деятельности по комплексному и устойчивому развитию территории, в случае планирования осуществления такой деятельности. Границы таких территорий устанавливаются по границам одной или нескольких территориальных зон и могут отображаться на отдельной карте.

34. Применительно к территориям исторических поселений, достопримечательных мест, землям лечебно-оздоровительных местностей и курортов, зонам с особыми условиями использования территорий градостроительные регламенты устанавливаются в соответствии с законодательством Российской Федерации.

35. Разрешенное использование земельных участков и объектов капитального строительства может быть следующих видов:

основные виды разрешенного использования;

условно разрешенные виды использования;

вспомогательные виды разрешенного использования, допустимые только в качестве дополнительных по отношению к основным видам разрешенного использования и условно разрешенным видам использования и осуществляемые совместно с ними.

36. Изменение одного вида разрешенного использования земельных участков и объектов капитального строительства на другой вид такого использования осуществляется в соответствии с главой 4 Правил.

37. Основные и вспомогательные виды разрешенного использования земельных участков и объектов капитального строительства правообладателями земельных участков и объектов капитального строительства, за исключением органов государственной власти, органов местного самоуправления, государственных и муниципальных учреждений, государственных и муниципальных унитарных предприятий, выбираются самостоятельно без дополнительных разрешений и согласования.

38. Физическое или юридическое лицо вправе оспорить в суде решение о предоставлении разрешения на условно разрешенный вид использования земельного участка или объекта капитального строительства либо об отказе в предоставлении такого разрешения.

39. Предельные (минимальные и (или) максимальные) размеры земельных участков и предельные параметры разрешенного строительства, реконструкции объектов капитального строительства включают в себя:

предельные (минимальные и (или) максимальные) размеры земельных участков, в том числе их площадь;

минимальные отступы от границ земельных участков в целях определения мест допустимого размещения зданий, строений, сооружений, за пределами которых запрещено строительство зданий, строений, сооружений;

предельное количество этажей или предельную высоту зданий, строений, сооружений;

максимальный процент застройки в границах земельного участка, определяемый как отношение суммарной площади земельного участка, которая может быть застроена, ко всей площади земельного участка.

Глава 11. Градостроительные регламенты в части видов разрешенного использования земельных участков и объектов капитального строительства (далее – вид РИ), предельных размеров земельных участков и предельных параметров разрешенного строительства, реконструкции объектов капитального строительства по территориальным зонам

40. Виды разрешенного использования земельных участков и объектов капитального строительства для территориальных зон, код вида РИ в соответствии с классификатором видов разрешенного использования, утвержденным приказом Министерства экономического развития Российской Федерации от 01.09.2014 № 540

Таблица № 1

| № п. | Наименование территориальной зоны (код территориальной зоны) | Основные виды РИ (код вида РИ) | Условно разрешенные виды использования (код вида РИ) | Вспомогательные виды РИ (код вида РИ) |
|------|--|---|--|---------------------------------------|
| 1 | 2 | 3 | 4 | 5 |
| 1 | Жилые зоны | | | |
| 1.1 | Зона застройки индивидуальными жилыми домами (Жин) | Для индивидуального жилищного строительства (2.1) Для ведения личного подсобного хозяйства (приусадебный земельный участок) (2.2) Блокированная жилая застройка (2.3) Здравоохранение (3.4) Амбулаторно-поликлиническое обслуживание (3.4.1) Благоустройство территории (12.0.2) | Малозэтажная многоквартирная жилая застройка (2.1.1) Обслуживание жилой застройки (2.7) Хранение автотранспорта (2.7.1) Коммунальное обслуживание (3.1) Социальное обслуживание (3.2) Бытовое обслуживание (3.3) Дошкольное, начальное и среднее общее образование (3.5.1) Культурное развитие (3.6) Религиозное использование (3.7) Амбулаторное ветеринарное обслуживание (3.10.1) Деловое управление (4.1) Рынки (4.3) Магазины (4.4) | Не устанавливается |

| № п. | Наименование территориальной зоны (код территориальной зоны) | Основные виды РИ (код вида РИ) | Условно разрешенные виды использования (код вида РИ) | Вспомогательные виды РИ (код вида РИ) |
|------|--|--|---|---------------------------------------|
| 1 | 2 | 3 | 4 | 5 |
| | | | <p>Общественное питание (4.6) Обеспечение занятий спортом в помещениях (5.1.2) Площадки для занятий спортом (5.1.3)</p> | |
| 1.2 | Зона застройки малоэтажными жилыми домами (Жмл) | <p>Малоэтажная многоквартирная жилая застройка (2.1.1) Блокированная жилая застройка (2.3) Здравоохранение (3.4) Амбулаторно-поликлиническое обслуживание (3.4.1)</p> | <p>Для индивидуального жилищного строительства (2.1) Среднеэтажная жилая застройка (2.5) Обслуживание жилой застройки (2.7) Хранение автотранспорта (2.7.1) Коммунальное обслуживание (3.1) Социальное обслуживание (3.2) Бытовое обслуживание (3.3) Дошкольное, начальное и среднее общее образование (3.5.1) Культурное развитие (3.6) Религиозное использование (3.7) Амбулаторное ветеринарное обслуживание (3.10.1) Деловое управление (4.1) Рынки (4.3) Магазины (4.4) Общественное питание (4.6) Обеспечение занятий спортом в помещениях (5.1.2) Площадки для занятий спортом (5.1.3)</p> | Не устанавливается |

| № п. | Наименование территориальной зоны (код территориальной зоны) | Основные виды РИ (код вида РИ) | Условно разрешенные виды использования (код вида РИ) | Вспомогательные виды РИ (код вида РИ) |
|------|--|---|--|---------------------------------------|
| 1 | 2 | 3 | 4 | 5 |
| 1.3 | Зона застройки среднеэтажными жилыми домами блокированной застройки и многоквартирными домами (Жс) | Блокированная жилая застройка (2.3) Среднеэтажная жилая застройка (2.5) Здравоохранение (3.4) Амбулаторно-поликлиническое обслуживание (3.4.1) | Малоэтажная многоквартирная жилая застройка (2.1.1) Многоэтажная жилая застройка (высотная застройка) (2.6) Обслуживание жилой застройки (2.7) Хранение автотранспорта (2.7.1) Коммунальное обслуживание (3.1) Социальное обслуживание (3.2) Бытовое обслуживание (3.3) Дошкольное, начальное и среднее общее образование (3.5.1) Культурное развитие (3.6) Религиозное использование (3.7) Амбулаторное ветеринарное обслуживание (3.10.1) Деловое управление (4.1) Рынки (4.3) Магазины (4.4) Общественное питание (4.6) Обеспечение занятий спортом в помещениях (5.1.2) Площадки для занятий спортом (5.1.3) | Не устанавливается |
| 1.4 | Зона смешанной и общественно-деловой застройки (Жсод) | Для индивидуального жилищного строительства (2.1) Малоэтажная многоквартирная жилая застройка (2.1.1) Блокированная жилая застройка (2.3) | Среднеэтажная жилая застройка (2.5) Обслуживание жилой застройки (2.7) Хранение автотранспорта (2.7.1) | Не устанавливается |

| № п. | Наименование территориальной зоны (код территориальной зоны) | Основные виды РИ (код вида РИ) | Условно разрешенные виды использования (код вида РИ) | Вспомогательные виды РИ (код вида РИ) |
|------|---|---|---|---|
| 1 | 2 | 3 | 4 | 5 |
| | | <p>Здравоохранение (3.4) Амбулаторно-поликлиническое обслуживание (3.4.1) Дошкольное, начальное и среднее общее образование (3.5.1) Объекты культурно-досуговой деятельности (3.6.1) Обеспечение занятий спортом в помещениях (5.1.2) Площадки для занятий спортом (5.1.3) Земельные участки (территории) общего пользования (12.0) Улично-дорожная сеть (12.0.1) Благоустройство территории (12.0.2)</p> | <p>Коммунальное обслуживание (3.1) Социальное обслуживание (3.2) Бытовое обслуживание (3.3) Культурное развитие (3.6) Религиозное использование (3.7) Амбулаторное ветеринарное обслуживание (3.10.1) Деловое управление (4.1) Рынки (4.3) Магазины (4.4) Общественное питание (4.6)</p> | |
| 2 | Общественно-деловые зоны | | | |
| 2.1 | Зона делового, общественного и коммерческого назначения (ОмДОК) | <p>Здравоохранение (3.4) Амбулаторно-поликлиническое обслуживание (3.4.1) Стационарное медицинское обслуживание (3.4.2) Медицинские организации особого назначения (3.4.3) Общественное управление (3.8) Государственное управление (3.8.1) Представительская деятельность (3.8.2) Деловое управление (4.1) Объекты торговли (торговые центры,</p> | <p>Малоэтажная многоквартирная жилая застройка (2.1.1) Среднеэтажная жилая застройка (2.5) Многоэтажная жилая застройка (высотная застройка) (2.6) Хранение автотранспорта (2.7.1) Гостиничное обслуживание (4.7) Трубопроводный транспорт (7.5)</p> | Предоставление коммунальных услуг (3.1.1) |

| № п. | Наименование территориальной зоны (код территориальной зоны) | Основные виды РИ (код вида РИ) | Условно разрешенные виды использования (код вида РИ) | Вспомогательные виды РИ (код вида РИ) |
|------|--|---|---|---------------------------------------|
| 1 | 2 | 3 | 4 | 5 |
| | | торгово-развлекательные центры (комплексы) (4.2) Рынки (4.3) Магазины (4.4) Банковская и страховая деятельность (4.5) Общественное питание (4.6) Земельные участки (территории) общего пользования (12.0) Улично-дорожная сеть (12.0.1) Благоустройство территории (12.0.2) | | |
| 2.2 | Зона специализированной общественной застройки (Ос) | Хранение автотранспорта (2.7.1) Общественное использование объектов капитального строительства (3.0) Коммунальное обслуживание (3.1) Предоставление коммунальных услуг (3.1.1) Административные здания организаций, обеспечивающих предоставление коммунальных услуг (3.1.2) Социальное обслуживание (3.2) Дома социального обслуживания (3.2.1) Оказание социальной помощи населению (3.2.2) Оказание услуг связи (3.2.3) Общежития (3.2.4) | Амбулаторное ветеринарное обслуживание (3.10.1) Приюты для животных (3.10.2) Объекты дорожного сервиса (4.9.1) Обеспечение спортивно-зрелищных мероприятий (5.1.1) Обеспечение занятий спортом в помещениях (5.1.2) Площадки для занятий спортом (5.1.3) Оборудованные площадки для занятий спортом (5.1.4) Склады (6.9) Складские площадки (6.9.1) | Не устанавливается |

| № п. | Наименование территориальной зоны (код территориальной зоны) | Основные виды РИ (код вида РИ) | Условно разрешенные виды использования (код вида РИ) | Вспомогательные виды РИ (код вида РИ) |
|------|--|--|--|---------------------------------------|
| 1 | 2 | 3 | 4 | 5 |
| | | Бытовое обслуживание (3.3) Здравоохранение (3.4) Амбулаторно-поликлиническое обслуживание (3.4.1) Стационарное медицинское обслуживание (3.4.2) Медицинские организации особого назначения (3.4.3) Образование и просвещение (3.5) Дошкольное, начальное и среднее общее образование (3.5.1) Среднее и высшее профессиональное образование (3.5.2) Культурное развитие (3.6) Объекты культурно-досуговой деятельности (3.6.1) Парки культуры и отдыха (3.6.2) Цирки и зверинцы (3.6.3) Религиозное использование (3.7) Осуществление религиозных обрядов (3.7.1) Религиозное управление и образование (3.7.2) Общественное управление (3.8) Государственное управление (3.8.1) Представительская деятельность (3.8.2) Обеспечение научной деятельности (3.9) | | |

| № п. | Наименование территориальной зоны (код территориальной зоны) | Основные виды РИ (код вида РИ) | Условно разрешенные виды использования (код вида РИ) | Вспомогательные виды РИ (код вида РИ) |
|------|--|---|--|---------------------------------------|
| 1 | 2 | 3 | 4 | 5 |
| | | <p>Обеспечение деятельности в области гидрометеорологии и смежных с ней областях (3.9.1)</p> <p>Проведение научных исследований (3.9.2)</p> <p>Проведение научных испытаний (3.9.3)</p> <p>Предпринимательство (4.0)</p> <p>Деловое управление (4.1)</p> <p>Объекты торговли (торговые центры, торгово-развлекательные центры (комплексы) (4.2)</p> <p>Рынки (4.3)</p> <p>Магазины (4.4)</p> <p>Банковская и страховая деятельность (4.5)</p> <p>Общественное питание (4.6)</p> <p>Гостиничное обслуживание (4.7)</p> <p>Развлечения (4.8)</p> <p>Развлекательные мероприятия (4.8.1)</p> <p>Проведение азартных игр (4.8.2)</p> <p>Проведение азартных игр в игорных зонах (4.8.3)</p> <p>Служебные гаражи (4.9)</p> <p>Объекты дорожного сервиса (4.9.1)</p> <p>Заправка транспортных средств (4.9.1.1)</p> <p>Обеспечение дорожного отдыха (4.9.1.2)</p> | | |

| № п. | Наименование территориальной зоны (код территориальной зоны) | Основные виды РИ (код вида РИ) | Условно разрешенные виды использования (код вида РИ) | Вспомогательные виды РИ (код вида РИ) |
|------|--|--|--|--|
| 1 | 2 | 3 | 4 | 5 |
| | | Автомобильные мойки (4.9.1.3) Ремонт автомобилей (4.9.1.4) Выставочно-ярмарочная деятельность (4.10) | | |
| 2.3 | Зона дошкольных образовательных организаций (ОсДс) | Дошкольное, начальное и среднее общее образование (3.5.1) Земельные участки (территории) общего пользования (12.0) Улично-дорожная сеть (12.0.1) Благоустройство территории (12.0.2) | Не устанавливается | |
| 2.4 | Зона общеобразовательных организаций (ОсШк) | Дошкольное, начальное и среднее общее образование (3.5.1) Земельные участки (территории) общего пользования (12.0) Улично-дорожная сеть (12.0.1) Благоустройство территории (12.0.2) | Не устанавливается | |
| 2.5 | Зона объектов культуры и искусства (ОсКи) | Культурное развитие (3.6) Объекты культурно-досуговой деятельности (3.6.1) Парки культуры и отдыха (3.6.2) Цирки и зверинцы (3.6.3) Земельные участки (территории) общего пользования (12.0) Улично-дорожная сеть (12.0.1) Благоустройство территории (12.0.2) | Образование и просвещение (3.5) | Предоставление коммунальных услуг (3.1.1) Служебные гаражи (4.9) |
| 2.6 | Зона объектов здравоохранения (ОсЗ) | Здравоохранение (3.4) Амбулаторно-поликлиническое обслуживание (3.4.1) Стационарное медицинское | Санаторная деятельность (9.2.1) | Предоставление коммунальных услуг (3.1.1) Дома социального обслуживания (3.2.1) |

| № п. | Наименование территориальной зоны (код территориальной зоны) | Основные виды РИ (код вида РИ) | Условно разрешенные виды использования (код вида РИ) | Вспомогательные виды РИ (код вида РИ) |
|------|--|---|--|---|
| 1 | 2 | 3 | 4 | 5 |
| | | обслуживание (3.4.2) Медицинские организации особого назначения (3.4.3) Земельные участки (территории) общего пользования (12.0) Улично-дорожная сеть (12.0.1) Благоустройство территории (12.0.2) | | Оказание социальной помощи населению (3.2.2) Бытовое обслуживание (3.3) Осуществление религиозных обрядов (3.7.1) Магазины (4.4) Общественное питание (4.6) Служебные гаражи (4.9) |
| 2.7 | Зона объектов физической культуры и массового спорта (ОсФС) | Обеспечение спортивно-зрелищных мероприятий (5.1.1) Обеспечение занятий спортом в помещениях (5.1.2) Площадки для занятий спортом (5.1.3) Оборудованные площадки для занятий спортом (5.1.4) Земельные участки (территории) общего пользования (12.0) Улично-дорожная сеть (12.0.1) Благоустройство территории (12.0.2) | Не устанавливается | Предоставление коммунальных услуг (3.1.1) Бытовое обслуживание (3.3) Магазины (4.4) Общественное питание (4.6) Служебные гаражи (4.9) |
| 2.8 | Зона культовых зданий и сооружений (ОсР) | Религиозное использование (3.7) Осуществление религиозных обрядов (3.7.1) Религиозное управление и образование (3.7.2) Земельные участки (территории) общего пользования (12.0) Улично-дорожная сеть (12.0.1) Благоустройство территории (12.0.2) | Не устанавливается | Предоставление коммунальных услуг (3.1.1) Магазины (4.4) Общественное питание (4.6) Служебные гаражи (4.9) |

| № п. | Наименование территориальной зоны (код территориальной зоны) | Основные виды РИ (код вида РИ) | Условно разрешенные виды использования (код вида РИ) | Вспомогательные виды РИ (код вида РИ) |
|------|---|---|--|--|
| 1 | 2 | 3 | 4 | 5 |
| 3 | Производственные зоны, зоны инженерной и транспортной инфраструктур | | | |
| 3.1 | Производственная зона (П) | Производственная деятельность (6.0) Недропользование (6.1) Тяжелая промышленность (6.2) Автомобилестроительная промышленность (6.2.1) Легкая промышленность (6.3) Фармацевтическая промышленность (6.3.1) Пищевая промышленность (6.4) Нефтехимическая промышленность (6.5) Строительная промышленность (6.6) Энергетика (6.7) Атомная энергетика (6.7.1) Связь (6.8) Склады (6.9) Складские площадки (6.9.1) Обеспечение космической деятельности (6.10) Целлюлозно-бумажная промышленность (6.11) Научно-производственная деятельность (6.12) | Здравоохранение (3.4) Амбулаторно-поликлиническое обслуживание (3.4.1) Стационарное медицинское обслуживание (3.4.2) Медицинские организации особого назначения (3.4.3) Железнодорожные пути (7.1.1) Размещение автомобильных дорог (7.2.1) | Предоставление коммунальных услуг (3.1.1) Проведение научных исследований (3.9.2) Проведение научных испытаний (3.9.3) Служебные гаражи (4.9) Трубопроводный транспорт (7.5) |
| 3.2 | Производственная зона в границах земель населенных пунктов (нП) | Производственная деятельность (6.0) Недропользование (6.1) Тяжелая промышленность (6.2) Автомобилестроительная промышленность (6.2.1) | Здравоохранение (3.4) Амбулаторно-поликлиническое обслуживание (3.4.1) Стационарное медицинское обслуживание (3.4.2) | Предоставление коммунальных услуг (3.1.1) Проведение научных исследований (3.9.2) Проведение научных исследований |

| № п. | Наименование территориальной зоны (код территориальной зоны) | Основные виды РИ (код вида РИ) | Условно разрешенные виды использования (код вида РИ) | Вспомогательные виды РИ (код вида РИ) |
|------|--|--|---|--|
| 1 | 2 | 3 | 4 | 5 |
| | | <p>Легкая промышленность (6.3) Фармацевтическая промышленность (6.3.1) Пищевая промышленность (6.4) Нефтехимическая промышленность (6.5) Строительная промышленность (6.6) Энергетика (6.7) Атомная энергетика (6.7.1) Связь (6.8) Склады (6.9) Складские площадки (6.9.1) Обеспечение космической деятельности (6.10) Целлюлозно-бумажная промышленность (6.11) Научно-производственная деятельность (6.12) Земельные участки (территории) общего пользования (12.0) Улично-дорожная сеть (12.0.1) Благоустройство территории (12.0.2)</p> | <p>Медицинские организации особого назначения (3.4.3) Железнодорожные пути (7.1.1) Размещение автомобильных дорог (7.2.1) Общежития (3.2.4)</p> | <p>испытаний (3.9.3) Служебные гаражи (4.9) Трубопроводный транспорт (7.5)</p> |
| 3.3 | Коммунально-складская зона (К) | <p>Коммунальное обслуживание (3.1) Предоставление коммунальных услуг (3.1.1) Административные здания организаций, обеспечивающих предоставление коммунальных услуг (3.1.2)</p> | <p>Здравоохранение (3.4) Амбулаторно-поликлиническое обслуживание (3.4.1) Стационарное медицинское обслуживание (3.4.2) Медицинские организации особого назначения (3.4.3)</p> | <p>Служебные гаражи (4.9) Объекты дорожного сервиса (4.9.1) Железнодорожные пути (7.1.1) Размещение автомобильных дорог (7.2.1) Трубопроводный транспорт</p> |

| № п. | Наименование территориальной зоны (код территориальной зоны) | Основные виды РИ (код вида РИ) | Условно разрешенные виды использования (код вида РИ) | Вспомогательные виды РИ (код вида РИ) |
|------|--|---|---|---|
| 1 | 2 | 3 | 4 | 5 |
| | | Бытовое обслуживание (3.3) Выставочно-ярмарочная деятельность (4.10) Склады (6.9) Складские площадки (6.9.1) | Производственная деятельность (6.0) Недропользование (6.1) Тяжелая промышленность (6.2) Автомобилестроительная промышленность (6.2.1) Легкая промышленность (6.3) Фармацевтическая промышленность (6.3.1) Пищевая промышленность (6.4) Нефтехимическая промышленность (6.5) Строительная промышленность (6.6) Энергетика (6.7) Атомная энергетика (6.7.1) Связь (6.8) Обеспечение космической деятельности (6.10) Целлюлозно-бумажная промышленность (6.11) Научно-производственная деятельность (6.12) | (7.5) Благоустройство территории (12.0.2) |
| 3.4 | Коммунально-складская зона в границах земель населенных пунктов (нК) | Коммунальное обслуживание (3.1) Предоставление коммунальных услуг (3.1.1) Административные здания организаций, обеспечивающих предоставление коммунальных услуг | Здравоохранение (3.4) Амбулаторно-поликлиническое обслуживание (3.4.1) Стационарное медицинское обслуживание (3.4.2) Медицинские организации | Деловое управление (4.1) Магазины (4.4) Банковская и страховая деятельность (4.5) Общественное питание (4.6) Служебные гаражи (4.9) |

| № п. | Наименование территориальной зоны (код территориальной зоны) | Основные виды РИ (код вида РИ) | Условно разрешенные виды использования (код вида РИ) | Вспомогательные виды РИ (код вида РИ) |
|------|--|---|---|---|
| 1 | 2 | 3 | 4 | 5 |
| | | (3.1.2) Общежития (3.2.4) Бытовое обслуживание (3.3) Выставочно-ярмарочная деятельность (4.10) Склады (6.9) Складские площадки (6.9.1) Земельные участки (территории) общего пользования (12.0) Улично-дорожная сеть (12.0.1) Благоустройство территории (12.0.2) | особого назначения (3.4.3) Производственная деятельность (6.0) Недропользование (6.1) Тяжелая промышленность (6.2) Автомобилестроительная промышленность (6.2.1) Легкая промышленность (6.3) Фармацевтическая промышленность (6.3.1) Пищевая промышленность (6.4) Нефтехимическая промышленность (6.5) Строительная промышленность (6.6) Энергетика (6.7) Атомная энергетика (6.7.1) Связь (6.8) Обеспечение космической деятельности (6.10) Целлюлозно-бумажная промышленность (6.11) Научно-производственная деятельность (6.12) | Объекты дорожного сервиса (4.9.1) Железнодорожные пути (7.1.1) Размещение автомобильных дорог (7.2.1) Трубопроводный транспорт (7.5) |
| 3.5 | Зона инженерной инфраструктуры (И) | Коммунальное обслуживание (3.1) Предоставление коммунальных услуг (3.1.1) Административные здания организаций, обеспечивающих | Здравоохранение (3.4) Амбулаторно-поликлиническое обслуживание (3.4.1) Стационарное медицинское обслуживание (3.4.2) | Служебные гаражи (4.9) Объекты дорожного сервиса (4.9.1) Заправка транспортных средств (4.9.1.1) |

| № п. | Наименование территориальной зоны (код территориальной зоны) | Основные виды РИ (код вида РИ) | Условно разрешенные виды использования (код вида РИ) | Вспомогательные виды РИ (код вида РИ) |
|------|--|--|---|---|
| 1 | 2 | 3 | 4 | 5 |
| | | предоставление коммунальных услуг (3.1.2) Трубопроводный транспорт (7.5) | Медицинские организации особого назначения (3.4.3) Связь (6.8) | Автомобильные мойки (4.9.1.3) Ремонт автомобилей (4.9.1.4) Железнодорожные пути (7.1.1) Размещение автомобильных дорог (7.2.1) |
| 3.6 | Зона инженерной инфраструктуры в границах земель населенных пунктов (НИ) | Коммунальное обслуживание (3.1) Предоставление коммунальных услуг (3.1.1) Административные здания организаций, обеспечивающих предоставление коммунальных услуг (3.1.2) Оказание услуг связи (3.2.3) Связь (6.8) Трубопроводный транспорт (7.5) Земельные участки (территории) общего пользования (12.0) Улично-дорожная сеть (12.0.1) Благоустройство территории (12.0.2) | Здравоохранение (3.4) Амбулаторно-поликлиническое обслуживание (3.4.1) Стационарное медицинское обслуживание (3.4.2) Медицинские организации особого назначения (3.4.3) Общежития (3.2.4) | Служебные гаражи (4.9) Объекты дорожного сервиса (4.9.1) Заправка транспортных средств (4.9.1.1) Автомобильные мойки (4.9.1.3) Ремонт автомобилей (4.9.1.4) Железнодорожные пути (7.1.1) Размещение автомобильных дорог (7.2.1) |
| 3.7 | Зона объектов коммунального обслуживания (ИК) | Коммунальное обслуживание (3.1) Предоставление коммунальных услуг (3.1.1) Административные здания организаций, обеспечивающих предоставление коммунальных услуг (3.1.2) | Здравоохранение (3.4) Амбулаторно-поликлиническое обслуживание (3.4.1) Стационарное медицинское обслуживание (3.4.2) Медицинские организации особого назначения (3.4.3) | Служебные гаражи (4.9) Связь (6.8) Железнодорожные пути (7.1.1) Размещение автомобильных дорог (7.2.1) |
| 3.8 | Зона объектов коммунального обслуживания в границах | Коммунальное обслуживание (3.1) Предоставление коммунальных услуг (3.1.1) | Здравоохранение (3.4) Амбулаторно-поликлиническое обслуживание (3.4.1) | Служебные гаражи (4.9) Связь (6.8) Железнодорожные пути (7.1.1) |

| № п. | Наименование территориальной зоны (код территориальной зоны) | Основные виды РИ (код вида РИ) | Условно разрешенные виды использования (код вида РИ) | Вспомогательные виды РИ (код вида РИ) |
|------|--|---|---|--|
| 1 | 2 | 3 | 4 | 5 |
| | земель населенных пунктов (НИК) | Административные здания организаций, обеспечивающих предоставление коммунальных услуг (3.1.2) Оказание услуг связи (3.2.3) Земельные участки (территории) общего пользования (12.0) Улично-дорожная сеть (12.0.1) Благоустройство территории (12.0.2) | Стационарное медицинское обслуживание (3.4.2) Медицинские организации особого назначения (3.4.3) Общежития (3.2.4) | Размещение автомобильных дорог (7.2.1) |
| 3.9 | Зона объектов связи (ИС) | Связь (6.8) | Здравоохранение (3.4) Амбулаторно-поликлиническое обслуживание (3.4.1) Стационарное медицинское обслуживание (3.4.2) Медицинские организации особого назначения (3.4.3) | Предоставление коммунальных услуг (3.1.1) Служебные гаражи (4.9) |
| 3.10 | Зона объектов связи в границах земель населенных пунктов (НИС) | Связь (6.8) Земельные участки (территории) общего пользования (12.0) Улично-дорожная сеть (12.0.1) Благоустройство территории (12.0.2) | Общежития (3.2.4) Здравоохранение (3.4) Амбулаторно-поликлиническое обслуживание (3.4.1) Стационарное медицинское обслуживание (3.4.2) Медицинские организации особого назначения (3.4.3) | Предоставление коммунальных услуг (3.1.1) Служебные гаражи (4.9) |
| 3.11 | Зона объектов железнодорожного транспорта (ТЖ) | Железнодорожный транспорт (7.1) Железнодорожные пути (7.1.1) Обслуживание железнодорожных перевозок (7.1.2) Трубопроводный транспорт (7.5) | Здравоохранение (3.4) Амбулаторно-поликлиническое обслуживание (3.4.1) Стационарное медицинское обслуживание (3.4.2) | Предоставление коммунальных услуг (3.1.1) Служебные гаражи (4.9) Связь (6.8) |

| № п. | Наименование территориальной зоны (код территориальной зоны) | Основные виды РИ (код вида РИ) | Условно разрешенные виды использования (код вида РИ) | Вспомогательные виды РИ (код вида РИ) |
|------|--|--|---|--|
| 1 | 2 | 3 | 4 | 5 |
| | | | Медицинские организации особого назначения (3.4.3) Размещение автомобильных дорог (7.2.1) Обслуживание перевозок пассажиров (7.2.2) Стоянки транспорта общего пользования (7.2.3) | |
| 3.12 | Зона объектов автомобильного транспорта (ТА) | Служебные гаражи (4.9) Объекты дорожного сервиса (4.9.1) Заправка транспортных средств (4.9.1.1) Обеспечение дорожного отдыха (4.9.1.2) Автомобильные мойки (4.9.1.3) Ремонт автомобилей (4.9.1.4) Автомобильный транспорт (7.2) Размещение автомобильных дорог (7.2.1) Обслуживание перевозок пассажиров (7.2.2) Стоянки транспорта общего пользования (7.2.3) Трубопроводный транспорт (7.5) | Общежития (3.2.4) Здравоохранение (3.4) Амбулаторно-поликлиническое обслуживание (3.4.1) Стационарное медицинское обслуживание (3.4.2) Медицинские организации особого назначения (3.4.3) Гостиничное обслуживание (4.7) Железнодорожные пути (7.1.1) | Предоставление коммунальных услуг (3.1.1) Связь (6.8) |
| 3.13 | Зона объектов автомобильного транспорта в границах земель населенных пунктов (нТА) | Служебные гаражи (4.9) Объекты дорожного сервиса (4.9.1) Заправка транспортных средств (4.9.1.1) Обеспечение дорожного отдыха | Хранение автотранспорта (2.7.1) Здравоохранение (3.4) Амбулаторно-поликлиническое обслуживание (3.4.1) Стационарное медицинское | Предоставление коммунальных услуг (3.1.1) Деловое управление (4.1) Связь (6.8) |

| № п. | Наименование территориальной зоны (код территориальной зоны) | Основные виды РИ (код вида РИ) | Условно разрешенные виды использования (код вида РИ) | Вспомогательные виды РИ (код вида РИ) |
|------|--|---|---|--|
| 1 | 2 | 3 | 4 | 5 |
| | | (4.9.1.2) Автомобильные мойки (4.9.1.3) Ремонт автомобилей (4.9.1.4) Автомобильный транспорт (7.2) Размещение автомобильных дорог (7.2.1) Обслуживание перевозок пассажиров (7.2.2) Стоянки транспорта общего пользования (7.2.3) Трубопроводный транспорт (7.5) Земельные участки (территории) общего пользования (12.0) Улично-дорожная сеть (12.0.1) Благоустройство территории (12.0.2) | обслуживание (3.4.2) Медицинские организации особого назначения (3.4.3) Общежития (3.2.4) Гостиничное обслуживание (4.7) Железнодорожные пути (7.1.1) Обслуживание железнодорожных перевозок (7.1.2) | |
| 3.14 | Зона объектов водного транспорта (ТВд) | Водный транспорт (7.3) Трубопроводный транспорт (7.5) | Здравоохранение (3.4) Амбулаторно-поликлиническое обслуживание (3.4.1) Стационарное медицинское обслуживание (3.4.2) Медицинские организации особого назначения (3.4.3) Железнодорожные пути (7.1.1) Обслуживание железнодорожных перевозок (7.1.2) Размещение автомобильных дорог (7.2.1) Обслуживание перевозок пассажиров (7.2.2) | Предоставление коммунальных услуг (3.1.1) Служебные гаражи (4.9) Связь (6.8) |

| № п. | Наименование территориальной зоны (код территориальной зоны) | Основные виды РИ (код вида РИ) | Условно разрешенные виды использования (код вида РИ) | Вспомогательные виды РИ (код вида РИ) |
|------|--|--|---|---------------------------------------|
| 1 | 2 | 3 | 4 | 5 |
| | | | Стоянки транспорта общего пользования (7.2.3) | |
| 3.15 | Зона уличной и дорожной сети (УДС) | Размещение автомобильных дорог (7.2.1) Обслуживание перевозок пассажиров (7.2.2) Стоянки транспорта общего пользования (7.2.3) Трубопроводный транспорт (7.5) Внеуличный транспорт (7.6) Земельные участки (территории) общего пользования (12.0) Улично-дорожная сеть (12.0.1) Благоустройство территории (12.0.2) | Хранение автотранспорта (2.7.1) | Коммунальное обслуживание (3.1) |
| 4 | Зоны сельскохозяйственного использования | | | |
| 4.1 | Зона сельскохозяйственного использования (Си) | Сельскохозяйственное использование (1.0) Растениеводство (1.1) Выращивание зерновых и иных сельскохозяйственных культур (1.2) Овощеводство (1.3) Выращивание тонизирующих, лекарственных, цветочных культур (1.4) Садоводство (1.5) Выращивание льна и конопли (1.6) Животноводство (1.7) Скотоводство (1.8) Звероводство (1.9) | Водные объекты (11.0) Специальное пользование водными объектами (11.2) Гидротехнические сооружения (11.3) | Не устанавливается |

| № п. | Наименование территориальной зоны (код территориальной зоны) | Основные виды РИ (код вида РИ) | Условно разрешенные виды использования (код вида РИ) | Вспомогательные виды РИ (код вида РИ) |
|------|---|---|--|---------------------------------------|
| 1 | 2 | 3 | 4 | 5 |
| | | Птицеводство (1.10) Свиноводство (1.11) Пчеловодство (1.12) Рыбоводство (1.13) Научное обеспечение сельского хозяйства (1.14) Хранение и переработка сельскохозяйственной продукции (1.15) Ведение личного подсобного хозяйства на полевых участках (1.16) Питомники (1.17) Обеспечение сельскохозяйственного производства (1.18) Сенокошение (1.19) Выпас сельскохозяйственных животных (1.20) | | |
| 4.2 | Зона ведения садового хозяйства (Ссх) | Земельные участки общего назначения (13.0) Ведение садоводства (13.2) | Не устанавливается | |
| 4.3 | Зона ведения садового хозяйства в границах земель населенных пунктов (нСсх) | Земельные участки общего назначения (13.0) Ведение садоводства (13.2) | Здравоохранение (3.4) Амбулаторно-поликлиническое обслуживание (3.4.1) Стационарное медицинское обслуживание (3.4.2) Медицинские организации особого назначения (3.4.3) Магазины (4.4) | Не устанавливается |
| 4.4 | Производственная зона | Хранение и переработка | Здравоохранение (3.4) | Предоставление коммунальных |

| № п. | Наименование территориальной зоны (код территориальной зоны) | Основные виды РИ (код вида РИ) | Условно разрешенные виды использования (код вида РИ) | Вспомогательные виды РИ (код вида РИ) |
|------|---|--|--|--|
| 1 | 2 | 3 | 4 | 5 |
| | сельскохозяйственных предприятий в границах земель населенных пунктов (нСиПп) | сельскохозяйственной продукции (1.15) Обеспечение сельскохозяйственного производства (1.18) Земельные участки (территории) общего пользования (12.0) Улично-дорожная сеть (12.0.1) Благоустройство территории (12.0.2) | Амбулаторно-поликлиническое обслуживание (3.4.1) Стационарное медицинское обслуживание (3.4.2) Медицинские организации особого назначения (3.4.3) Амбулаторное ветеринарное обслуживание (3.10.1) Приюты для животных (3.10.2) Размещение автомобильных дорог (7.2.1) | услуг (3.1.1) Служебные гаражи (4.9) |
| 4.5 | Иные зоны сельскохозяйственного назначения (СиИВ) | Пчеловодство (1.12) Питомники (1.17) | Размещение автомобильных дорог (7.2.1) | Хранение и переработка сельскохозяйственной продукции (1.15) Обеспечение сельскохозяйственного производства (1.18) Предоставление коммунальных услуг (3.1.1) |
| 5 | Зоны рекреационного назначения | | | |
| 5.1 | Зона озелененных территорий общего пользования (Ртоп) | Парки культуры и отдыха (3.6.2) Охрана природных территорий (9.1) Резервные леса (10.4) Земельные участки (территории) общего пользования (12.0) Улично-дорожная сеть (12.0.1) Благоустройство территории (12.0.2) | Размещение автомобильных дорог (7.2.1) | Не устанавливается |
| 5.2 | Зона озелененных территорий общего | Парки культуры и отдыха (3.6.2) Охрана природных территорий (9.1) | Здравоохранение (3.4) Амбулаторно-поликлиническое | Не устанавливается |

| № п. | Наименование территориальной зоны (код территориальной зоны) | Основные виды РИ (код вида РИ) | Условно разрешенные виды использования (код вида РИ) | Вспомогательные виды РИ (код вида РИ) |
|------|--|---|--|---|
| 1 | 2 | 3 | 4 | 5 |
| | пользования в границах земель населенных пунктов (нРтоп) | Земельные участки (территории) общего пользования (12.0) Улично-дорожная сеть (12.0.1) Благоустройство территории (12.0.2) | обслуживание (3.4.1) Стационарное медицинское обслуживание (3.4.2) Медицинские организации особого назначения (3.4.3) Размещение автомобильных дорог (7.2.1) | |
| 5.3 | Зона объектов отдыха (Р) | Отдых (рекреация) (5.0) Спорт (5.1) Обеспечение спортивно-зрелищных мероприятий (5.1.1) Обеспечение занятий спортом в помещениях (5.1.2) Площадки для занятий спортом (5.1.3) Оборудованные площадки для занятий спортом (5.1.4) Водный спорт (5.1.5) Авиационный спорт (5.1.6) Спортивные базы (5.1.7) Природно-познавательный туризм (5.2) Туристическое обслуживание (5.2.1) Охота и рыбалка (5.3) Причалы для маломерных судов (5.4) Поля для гольфа или конных прогулок (5.5) | Здравоохранение (3.4) Амбулаторно-поликлиническое обслуживание (3.4.1) Стационарное медицинское обслуживание (3.4.2) Медицинские организации особого назначения (3.4.3) Размещение автомобильных дорог (7.2.1) Трубопроводный транспорт (7.5) | Предоставление коммунальных услуг (3.1.1) Служебные гаражи (4.9) |
| 5.4 | Зона объектов туристического | Природно-познавательный туризм (5.2) | Здравоохранение (3.4) Амбулаторно-поликлиническое | Предоставление коммунальных услуг (3.1.1) |

| № п. | Наименование территориальной зоны (код территориальной зоны) | Основные виды РИ (код вида РИ) | Условно разрешенные виды использования (код вида РИ) | Вспомогательные виды РИ (код вида РИ) |
|------|--|---|---|---|
| 1 | 2 | 3 | 4 | 5 |
| | обслуживания (РТ) | Туристическое обслуживание (5.2.1) | обслуживание (3.4.1) Стационарное медицинское обслуживание (3.4.2) Медицинские организации особого назначения (3.4.3) Размещение автомобильных дорог (7.2.1) Трубопроводный транспорт (7.5) | Служебные гаражи (4.9) |
| 5.5 | Лесопарковая зона (ЛП) | Охрана природных территорий (9.1) Использование лесов (10.0) Заготовка древесины (10.1) Лесные плантации (10.2) Заготовка лесных ресурсов (10.3) Резервные леса (10.4) | Не устанавливается | |
| 5.6 | Зона лесов (Л) | Размещение автомобильных дорог (7.2.1) Охрана природных территорий (9.1) Использование лесов (10.0) Заготовка древесины (10.1) Лесные плантации (10.2) Заготовка лесных ресурсов (10.3) Резервные леса (10.4) | Недропользование (6.1) Водные объекты (11.0) Специальное пользование водными объектами (11.2) Гидротехнические сооружения (11.3) | Не устанавливается |
| 6 | Зоны специального назначения | | | |
| 6.1 | Зона кладбищ в границах земель населенных пунктов (нДКл) | Ритуальная деятельность (12.1) Земельные участки (территории) общего пользования (12.0) Улично-дорожная сеть (12.0.1) Благоустройство территории (12.0.2) | Размещение автомобильных дорог (7.2.1) | Предоставление коммунальных услуг (3.1.1) Деловое управление (4.1) Служебные гаражи (4.9) |
| 6.2 | Зона складирования и | Специальная деятельность (12.2) | Размещение автомобильных дорог | Предоставление коммунальных |

| № п. | Наименование территориальной зоны (код территориальной зоны) | Основные виды РИ (код вида РИ) | Условно разрешенные виды использования (код вида РИ) | Вспомогательные виды РИ (код вида РИ) |
|------|---|--|--|---------------------------------------|
| 1 | 2 | 3 | 4 | 5 |
| | захоронения отходов (ДСп) | | (7.2.1) | услуг (3.1.1) |
| 7 | Зоны размещения военных объектов и иные зоны специального назначения: | | | |
| 7.1 | Зона режимных территорий (РежТ) | Размещение автомобильных дорог (7.2.1) Обеспечение обороны и безопасности (8.0) Обеспечение вооруженных сил (8.1) Охрана Государственной границы Российской Федерации (8.2) Обеспечение внутреннего правопорядка (8.3) Обеспечение деятельности по исполнению наказаний (8.4) | Не устанавливается | Благоустройство территории (12.0.2) |
| 8 | Иные территориальные зоны: | | | |
| 8.1 | Зона акваторий (В) | Водные объекты (11.0) | Недропользование (6.1) | Не устанавливается |
| 8.2 | Зона акваторий в границах земель населенных пунктов (нВ) | Водные объекты (11.0) | Недропользование (6.1) | Не устанавливается |
| 8.3 | Зона общего пользования водными объектами (Воп) | Общее пользование водными объектами (11.1) | Размещение автомобильных дорог (7.2.1) | Благоустройство территории (12.0.2) |
| 8.4 | Зона общего пользования водными объектами в границах земель населенных пунктов (нВоп) | Общее пользование водными объектами (11.1) Земельные участки (территории) общего пользования (12.0) Улично-дорожная сеть (12.0.1) Благоустройство территории (12.0.2) | Размещение автомобильных дорог (7.2.1) | Не устанавливается |

41. Предельные (минимальные и (или) максимальные) размеры земельных участков и предельные параметры разрешенного строительства, реконструкции объектов капитального строительства*

Таблица № 2

| № п. | Наименование территориальной зоны (код) | предельные (минимальные и (или) максимальные) размеры земельных участков и предельные параметры разрешенного строительства, реконструкции объектов капитального строительства | | | | | | | | |
|------|--|---|-----|---|--|------------------------------|------------------------------|------------------------------|---|---|
| | | Процент нежилых помещений в жилых домах, (процент) ¹ | | S min, (га) ² | S max, (га) ³ | Отступ min, (м) ⁴ | Этаж min, (ед.) ⁵ | Этаж max, (ед.) ⁶ | Процент застройки min, (процент) ⁷ | Процент застройки max, (процент) ⁸ |
| | | min | max | | | | | | | |
| 1 | Жилые зоны | | | | | | | | | |
| 1.1. | Зона застройки индивидуальными жилыми домами (Жин) | | | 0,01 ⁹ 0,04 ¹⁰ | 3,0 ¹² 0,1 ¹³ | 3 | 1 | 3 4 ¹⁵ | 5 10 ¹⁶ | 50 |

¹ Процент общей площади объектов обслуживания жилой застройки во встроенных, пристроенных и встроенно-пристроенных помещениях многоквартирного дома к общей площади помещений дома в соответствии с приказом Минэкономразвития России от 01.09.2014 № 540 «Об утверждении классификатора видов разрешенного использования земельных участков». Применяется для многоквартирной жилой застройки.

² S min - предельные минимальные размеры земельных участков;

³ S max - предельные максимальные размеры земельных участков;

⁴ Отступ min - минимальные отступы от границ земельных участков в целях определения мест допустимого размещения зданий, строений, сооружений, за пределами которых запрещено строительство зданий, строений, сооружений;

⁵ Этаж min - предельное минимальное количество надземных этажей зданий, строений, сооружений;

⁶ Этаж max - предельное максимальное количество надземных этажей зданий, строений, сооружений;

⁷ Процент застройки min – минимальный процент застройки в границах земельного участка, без учета эксплуатируемой кровли подземных, подвальных, цокольных частей объектов;

⁸ Процент застройки max – максимальный процент застройки в границах земельного участка, без учета эксплуатируемой кровли подземных, подвальных, цокольных частей объектов;

⁹ Не применяется для земельных участков застройки индивидуальными жилыми домами и земельных участков, используемых для личного подсобного хозяйства.

¹⁰ Установлено в соответствии с Законом Новосибирской области от 05.12.2016 № 112-ОЗ «Об отдельных вопросах регулирования земельных отношений на территории Новосибирской области» для земельных участков, находящихся в государственной собственности Новосибирской области или муниципальной собственности, а также земельных участков, государственная собственность на которые не разграничена.

| № п. | Наименование территориальной зоны (код) | предельные (минимальные и (или) максимальные) размеры земельных участков и предельные параметры разрешенного строительства, реконструкции объектов капитального строительства | | | | | | | | |
|------|---|---|-----|--|---|------------------------------|------------------------------|------------------------------|---|---|
| | | Процент нежилых помещений в жилых домах, (процент) ¹ | | S min, (га) ² | S max, (га) ³ | Отступ min, (м) ⁴ | Этаж min, (ед.) ⁵ | Этаж max, (ед.) ⁶ | Процент застройки min, (процент) ⁷ | Процент застройки max, (процент) ⁸ |
| | | min | max | | | | | | | |
| | | | | 0,03 ¹¹ | 0,3 ¹⁴ | | | | | Не устанавливается ¹⁷ |
| | | | | Не устанавливается ¹⁸ | | | | | | |
| 1.2. | Зона застройки малоэтажными жилыми домами (Жмл) | Не устанавл | 15 | 0,01 ¹⁹ 0,04 ²⁰ | 10,0 ²² 0,1 ²³ | | | 3 ²⁵ 4 | 5 10 ²⁶ | 50 |

¹² Не применяется для земельных участков застройки индивидуальными жилыми домами и земельных участков, используемых для личного подсобного хозяйства.

¹³ Установлено в соответствии с Законом Новосибирской области от 05.12.2016 № 112-ОЗ «Об отдельных вопросах регулирования земельных отношений на территории Новосибирской области» для земельных участков, находящихся в государственной собственности Новосибирской области или муниципальной собственности, а также земельных участков, государственная собственность на которые не разграничена.

¹⁵ Применяется для многоквартирной жилой застройки.

¹⁶ Применяется для многоквартирной жилой застройки.

¹¹ Установлено при перераспределении и объединении земельных участков, находящихся в собственности физических и (или) юридических лиц с земельными участками, находящихся в государственной собственности Новосибирской области или муниципальной собственности, а также земельных участков, государственная собственность на которые не разграничена.

¹⁴ Установлено при перераспределении и объединении земельных участков, находящихся в собственности физических и (или) юридических лиц с земельными участками, находящихся в государственной собственности Новосибирской области или муниципальной собственности, а также земельных участков, государственная собственность на которые не разграничена.

¹⁷ Применяется для земельных участков, находящихся в собственности физических и (или) юридических лиц.

¹⁸ Применяется для земельных участков, находящихся в собственности физических и (или) юридических лиц.

¹⁹ Не применяется для земельных участков застройки индивидуальными жилыми домами и земельных участков, используемых для личного подсобного хозяйства.

²⁰ Установлено в соответствии с Законом Новосибирской области от 05.12.2016 № 112-ОЗ «Об отдельных вопросах регулирования земельных отношений на территории Новосибирской области» для земельных участков, находящихся в государственной собственности Новосибирской области или муниципальной собственности, а также земельных участков, государственная собственность на которые не разграничена.

Применяется при разделе или перераспределении земельных участков, находящихся в собственности физических и (или) юридических лиц

| № п. | Наименование территориальной зоны (код) | предельные (минимальные и (или) максимальные) размеры земельных участков и предельные параметры разрешенного строительства, реконструкции объектов капитального строительства | | | | | | | | |
|------|--|---|----------------------------------|--------------------------|--------------------------|------------------------------|------------------------------|------------------------------|---|---|
| | | Процент нежилых помещений в жилых домах, (процент) ¹ | | S min, (га) ² | S max, (га) ³ | Отступ min, (м) ⁴ | Этаж min, (ед.) ⁵ | Этаж max, (ед.) ⁶ | Процент застройки min, (процент) ⁷ | Процент застройки max, (процент) ⁸ |
| | | min | max | | | | | | | |
| | | ивается | | 0,03 ²¹ | 0,3 ²⁴ | | | | Не устанавливается ²⁷ | |
| | | | Не устанавливается ²⁸ | | | | | | | |
| 1.3. | Зона застройки среднеэтажными жилыми домами блокированной застройки и многоквартирными домами (Жс) | Не устанавливается | 20 | 0,1 | 150,0 | 3 | 5 | 8 | 10 | 40 |
| 1.4. | Зона застройки многоэтажными жилыми домами (Жмн) | Не устанавливается | 20 | 0,1 | 10,0 | 3 | 9 | 25 | 10 | 30 |
| | | | | | Не | | | | | |

²² Не применяется для земельных участков застройки индивидуальными жилыми домами и земельных участков, используемых для личного подсобного хозяйства.

²³ Установлено в соответствии с Законом Новосибирской области от 05.12.2016 № 112-ОЗ «Об отдельных вопросах регулирования земельных отношений на территории Новосибирской области» для земельных участков, находящихся в государственной собственности Новосибирской области или муниципальной собственности, а также земельных участков, государственная собственность на которые не разграничена.

²⁵ Применяется для земельных участков застройки индивидуальными жилыми домами и земельных участков, используемых для личного подсобного хозяйства.

²⁶ Применяется для многоквартирной жилой застройки.

²¹ Установлено при перераспределении и объединении земельных участков, находящихся в собственности физических и (или) юридических лиц с земельными участками, находящихся в государственной собственности Новосибирской области или муниципальной собственности, а также земельных участков, государственная собственность на которые не разграничена.

²⁴ Установлено при перераспределении и объединении земельных участков, находящихся в собственности физических и (или) юридических лиц с земельными участками, находящихся в государственной собственности Новосибирской области или муниципальной собственности, а также земельных участков, государственная собственность на которые не разграничена.

²⁷ Применяется для земельных участков, находящихся в собственности физических и (или) юридических лиц.

²⁸ Применяется для земельных участков, находящихся в собственности физических и (или) юридических лиц.

| № п. | Наименование территориальной зоны (код) | предельные (минимальные и (или) максимальные) размеры земельных участков и предельные параметры разрешенного строительства, реконструкции объектов капитального строительства | | | | | | | | |
|------|---|---|-----|--|---|------------------------------|------------------------------|------------------------------|---|---|
| | | Процент нежилых помещений в жилых домах, (процент) ¹ | | S min, (га) ² | S max, (га) ³ | Отступ min, (м) ⁴ | Этаж min, (ед.) ⁵ | Этаж max, (ед.) ⁶ | Процент застройки min, (процент) ⁷ | Процент застройки max, (процент) ⁸ |
| | | min | max | | | | | | | |
| | | | | устанавливается ²⁹ | | | | | | |
| 1.5. | Зона смешанной и общественно-деловой застройки (Жсод) | Не устанавливается | 20 | 0,01 ³⁰ 0,04 ³¹ 0,03 ³² | 5,0 ³³ 0,1 ³⁴ 0,3 ³⁵ | 3 | 1 | 3 ³⁶ 8 | 5 ³⁷ 10 | 50 |
| | | | | Не устанавливается ³⁹ | | | | | Не устанавливается ³⁸ | |

²⁹ Применяется для земельных участков, находящихся в собственности физических и юридических лиц.

³⁰ Не применяется для земельных участков застройки индивидуальными жилыми домами и земельных участков, используемых для личного подсобного хозяйства.

³¹ Установлено в соответствии с Законом Новосибирской области от 05.12.2016 № 112-ОЗ «Об отдельных вопросах регулирования земельных отношений на территории Новосибирской области» для земельных участков, находящихся в государственной собственности Новосибирской области или муниципальной собственности, а также земельных участков, государственная собственность на которые не разграничена.

³² Установлено при перераспределении и объединении земельных участков, находящихся в собственности физических и (или) юридических лиц с земельными участками, находящихся в государственной собственности Новосибирской области или муниципальной собственности, а также земельных участков, государственная собственность на которые не разграничена.

³³ Не применяется для земельных участков застройки индивидуальными жилыми домами и земельных участков, используемых для личного подсобного хозяйства.

³⁴ Установлено в соответствии с Законом Новосибирской области от 05.12.2016 № 112-ОЗ «Об отдельных вопросах регулирования земельных отношений на территории Новосибирской области» для земельных участков, находящихся в государственной собственности Новосибирской области или муниципальной собственности, а также земельных участков, государственная собственность на которые не разграничена.

³⁵ Установлено при перераспределении и объединении земельных участков, находящихся в собственности физических и (или) юридических лиц с земельными участками, находящихся в государственной собственности Новосибирской области или муниципальной собственности, а также земельных участков, государственная собственность на которые не разграничена.

³⁶ Применяется для земельных участков застройки индивидуальными жилыми домами и земельных участков, используемых для личного подсобного хозяйства.

³⁷ Применяется для земельных участков застройки индивидуальными жилыми домами и земельных участков, используемых для личного подсобного хозяйства.

³⁸ Применяется для земельных участков, находящихся в собственности физических и юридических лиц.

³⁹ Применяется для земельных участков, находящихся в собственности физических и юридических лиц.

| № п. | Наименование территориальной зоны (код) | предельные (минимальные и (или) максимальные) размеры земельных участков и предельные параметры разрешенного строительства, реконструкции объектов капитального строительства | | | | | | | | |
|------|---|---|--------------------|----------------------------------|--------------------------|------------------------------|------------------------------|------------------------------|---|---|
| | | Процент нежилых помещений в жилых домах, (процент) ¹ | | S min, (га) ² | S max, (га) ³ | Отступ min, (м) ⁴ | Этаж min, (ед.) ⁵ | Этаж max, (ед.) ⁶ | Процент застройки min, (процент) ⁷ | Процент застройки max, (процент) ⁸ |
| | | min | max | | | | | | | |
| 2 | Общественно-деловые зоны | | | | | | | | | |
| 2.1. | Многофункциональная общественно-деловая зона (Ом) | | 0,1 | 5,0 | 3 | 1 | 25 | 10 | 50 | |
| 2.2. | Зона делового, общественного и коммерческого назначения (ОмДОК) ⁴⁰ | 20 | Не устанавливается | 0,1 | 150,0 | 3 | 1 | 25 | 20 | 50 |
| | | | | Не устанавливается ⁴¹ | | | | | Не устанавливается ⁴² | |
| 2.3. | Зона специализированной общественной застройки (Ос) | | 0,1 | 150,0 | 3 | 1 | 10 | 20 | 50 | |
| 2.4. | Зона дошкольных образовательных организаций (ОсДс) ⁴³ | | Не устанавливается | 5,0 | 6 | 1 | 4 | Не устанавливается | 50 | |
| 2.5. | Зона общеобразовательных организаций (ОсШк) ⁴⁴ | | Не устанавливается | 10,0 | 6 | 1 | 4 | Не устанавливается | 50 | |
| 2.6. | Зона объектов культуры и искусства (ОсКи) ⁴⁵ | | Не устанавливается | 15,0 | 3 | 1 | 8 | Не устанавливается | 50 | |

⁴⁰ Границы территориальной зоны «Зона делового, общественного и коммерческого назначения (ОмДОК)» устанавливаются только в границах населенного пункта поселения

⁴¹ Применяется для земельных участков, находящихся в собственности физических и юридических лиц.

⁴² Применяется для земельных участков, находящихся в собственности физических и юридических лиц.

⁴³ Границы территориальной зоны «Зона дошкольных образовательных организаций (ОсДс)» устанавливаются только в границах населенного пункта поселения

⁴⁴ Границы территориальной зоны «Зона общеобразовательных организаций (ОсШк)» устанавливаются только в границах населенного пункта поселения

⁴⁵ Границы территориальной зоны «Зона объектов культуры и искусства (ОсКи)» устанавливаются только в границах населенного пункта поселения

| № п. | Наименование территориальной зоны (код) | предельные (минимальные и (или) максимальные) размеры земельных участков и предельные параметры разрешенного строительства, реконструкции объектов капитального строительства | | | | | | | | |
|------|---|---|----------------------------------|--------------------------|--------------------------|------------------------------|------------------------------|------------------------------|---|---|
| | | Процент нежилых помещений в жилых домах, (процент) ¹ | | S min, (га) ² | S max, (га) ³ | Отступ min, (м) ⁴ | Этаж min, (ед.) ⁵ | Этаж max, (ед.) ⁶ | Процент застройки min, (процент) ⁷ | Процент застройки max, (процент) ⁸ |
| | | min | max | | | | | | | |
| 2.7. | Зона объектов здравоохранения (ОсЗ) ⁴⁶ | | | Не устанавливается | 15,0 | 3 | 1 | 10 | Не устанавливается | 50 |
| 2.8. | Зона объектов социального назначения (ОсС) ⁴⁷ | | | Не устанавливается | 10,0 | 3 | 1 | 4 | Не устанавливается | 50 |
| 2.9. | Зона объектов физической культуры и массового спорта (ОсФС) ⁴⁸ | | | Не устанавливается | 150,0 | 3 | 1 | 25 | Не устанавливается | 50 |
| 2.10 | Зона культовых зданий и сооружений (ОсР) ⁴⁹ | | | Не устанавливается | 15,0 | 3 | 1 | 4 | Не устанавливается | 50 |
| 3 | Производственные зоны, зоны инженерной и транспортной инфраструктур | | | | | | | | | |
| 3.1. | Производственная зона (П) | | 0,05 | 150,0 | | 3 | 1 | 10 | 5 | 80 |
| | | | Не устанавливается ⁵⁰ | | | | | | Не устанавливается ⁵¹ | |
| 3.2. | Производственная зона в границах земель населенных пунктов (нП) | | 0,05 | 150,0 | | 3 | 1 | 10 | 5 | 80 |
| | | | Не устанавливается ⁵³ | | | | | | Не устанавливается ⁵³ | |

⁴⁶ Границы территориальной зоны «Зона объектов здравоохранения (ОсЗ)» устанавливаются только в границах населенного пункта поселения

⁴⁷ Границы территориальной зоны «Зона объектов социального назначения (ОсС)» устанавливаются только в границах населенного пункта поселения

⁴⁸ Границы территориальной зоны «Зона объектов физической культуры и массового спорта (ОсФС)» устанавливаются только в границах населенного пункта поселения

⁴⁹ Границы территориальной зоны «Зона культовых зданий и сооружений (ОсР)» устанавливаются только в границах населенного пункта поселения

⁵⁰ Применяется для земельных участков, находящихся в собственности физических и юридических лиц.

⁵¹ Применяется для земельных участков, находящихся в собственности физических и юридических лиц.

| № п. | Наименование территориальной зоны (код) | предельные (минимальные и (или) максимальные) размеры земельных участков и предельные параметры разрешенного строительства, реконструкции объектов капитального строительства | | | | | | | | | | |
|------|---|---|----------------------------------|-------------------------------|--------------------------|------------------------------|------------------------------|----------------------------------|---|---|--|--|
| | | Процент нежилых помещений в жилых домах, (процент) ¹ | | S min, (га) ² | S max, (га) ³ | Отступ min, (м) ⁴ | Этаж min, (ед.) ⁵ | Этаж max, (ед.) ⁶ | Процент застройки min, (процент) ⁷ | Процент застройки max, (процент) ⁸ | | |
| | | min | max | | | | | | | | | |
| | | | | устанавливается ⁵² | | | | | | | | |
| 3.3. | Коммунально-складская зона (К) | | 0,2 | 50,0 | 3 | 1 | 10 | 10 | 80 | | | |
| | | | Не устанавливается ⁵⁴ | | | | | Не устанавливается ⁵⁵ | | | | |
| 3.4. | Коммунально-складская зона в границах земель населенных пунктов (нК) | | 0,2 | 50,0 | 3 | 1 | 10 | 10 | 80 | | | |
| | | | Не устанавливается ⁵⁶ | | | | | Не устанавливается ⁵⁷ | | | | |
| 3.5. | Зона инженерной инфраструктуры (И) | | Не устанавливается | | | 1 | 10 | Не устанавливается | | | | |
| 3.6. | Зона инженерной инфраструктуры в границах земель населенных пунктов (нИ) | | Не устанавливается | | | 1 | 10 | Не устанавливается | | | | |
| 3.7. | Зона объектов коммунального обслуживания (ИК) | | Не устанавливается | | | 1 | 10 | Не устанавливается | | | | |
| 3.8. | Зона объектов коммунального обслуживания в границах земель населенных пунктов (нИК) | | Не устанавливается | | | 1 | 10 | Не устанавливается | | | | |
| 3.9. | Зона объектов связи (ИС) | | Не устанавливается | | | 1 | 10 | Не устанавливается | | | | |
| 3.10 | Зона объектов связи в границах земель населенных пунктов (нИС) | | Не устанавливается | | | 1 | 10 | Не устанавливается | | | | |
| 3.11 | Зона объектов железнодорожного транспорта (ТЖ) | | Не устанавливается | | | | | | | | | |

⁵³ Применяется для земельных участков, находящихся в собственности физических и юридических лиц.

⁵² Применяется для земельных участков, находящихся в собственности физических и юридических лиц.

⁵⁴ Применяется для земельных участков, находящихся в собственности физических и юридических лиц.

⁵⁵ Применяется для земельных участков, находящихся в собственности физических и юридических лиц.

⁵⁶ Применяется для земельных участков, находящихся в собственности физических и юридических лиц.

⁵⁷ Применяется для земельных участков, находящихся в собственности физических и юридических лиц.

| № п. | Наименование территориальной зоны (код) | предельные (минимальные и (или) максимальные) размеры земельных участков и предельные параметры разрешенного строительства, реконструкции объектов капитального строительства | | | | | | | | |
|------|---|---|------|--------------------------|--------------------------|------------------------------|------------------------------|------------------------------|---|---|
| | | Процент нежилых помещений в жилых домах, (процент) ¹ | | S min, (га) ² | S max, (га) ³ | Отступ min, (м) ⁴ | Этаж min, (ед.) ⁵ | Этаж max, (ед.) ⁶ | Процент застройки min, (процент) ⁷ | Процент застройки max, (процент) ⁸ |
| | | min | max | | | | | | | |
| 3.12 | Зона объектов автомобильного транспорта (ТА) | Не устанавливается | | | | | | | | |
| 3.13 | Зона объектов автомобильного транспорта в границах земель населенных пунктов (нТА) | Не устанавливается | | | | | | | | |
| 3.14 | Зона объектов водного транспорта (ТВд) | Не устанавливается | | | | | | | | |
| 3.15 | Зона объектов водного транспорта в границах земель населенных пунктов (нТВд) | Не устанавливается | | | | | | | | |
| 3.16 | Зона объектов трубопроводного транспорта (ТТ) | Не устанавливается | | | | | | | | |
| 3.17 | Зона объектов трубопроводного транспорта в границах земель населенных пунктов (нТТ) | Не устанавливается | | | | | | | | |
| 3.18 | Зона транспортной инфраструктуры иных видов (ТИВ) | Не устанавливается | | | | 1 | 10 | Не устанавливается | | |
| 3.19 | Зона транспортной инфраструктуры иных видов в границах земель населенных пунктов (нТИВ) | Не устанавливается | | | | 1 | 10 | Не устанавливается | | |
| 3.20 | Зона стоянок легковых автомобилей (ТСа) | Не устанавливается | | | | 1 | 10 | Не устанавливается | | |
| 3.21 | Зона стоянок легковых автомобилей в границах земель населенных пунктов (нТСа) | Не устанавливается | | | | 1 | 10 | Не устанавливается | | |
| 3.22 | Зона уличной и дорожной сети (УДС) | Не устанавливается | | | | | | | | |
| 4 | Зоны сельскохозяйственного использования | | | | | | | | | |
| 4.1. | Зона сельскохозяйственного использования (Си) | Не устанавливается | | | | | | | | |
| 4.2. | Зона ведения садового хозяйства (Ссх) | 0,04 | 0,12 | | | 3 | 1 | 3 | 5 | 50 |

| № п. | Наименование территориальной зоны (код) | предельные (минимальные и (или) максимальные) размеры земельных участков и предельные параметры разрешенного строительства, реконструкции объектов капитального строительства | | | | | | | | |
|------|---|---|-------|----------------------------------|--------------------------|------------------------------|----------------------------------|------------------------------|---|---|
| | | Процент нежилых помещений в жилых домах, (процент) ¹ | | S min, (га) ² | S max, (га) ³ | Отступ min, (м) ⁴ | Этаж min, (ед.) ⁵ | Этаж max, (ед.) ⁶ | Процент застройки min, (процент) ⁷ | Процент застройки max, (процент) ⁸ |
| | | min | max | | | | | | | |
| | | | | Не устанавливается ⁵⁸ | | | | | Не устанавливается ⁵⁹ | |
| 4.3. | Зона ведения садового хозяйства в границах земель населенных пунктов (нСсх) | 0,04 | 0,12 | 3 | 1 | 3 | 5 | 50 | Не устанавливается ⁶¹ | |
| | | Не устанавливается ⁶⁰ | | | | | Не устанавливается ⁶¹ | | | |
| 4.4. | Производственная зона сельскохозяйственных предприятий в границах земель населенных пунктов (нСиПп) | Не устанавливается | | 3 | 1 | 10 | Не устанавливается | | | |
| 4.5. | Иные зоны сельскохозяйственного назначения (СиИВ) | 0,05 | 500,0 | 3 | 1 | 4 | Не устанавливается | | | |
| | | Не устанавливается ⁶² | | | | | | | | |
| 5 | Зоны рекреационного назначения | | | | | | | | | |
| 5.1. | Зона озелененных территорий общего пользования (Ртоп) | Не устанавливается | | | | | | | | |
| 5.2. | Зона озелененных территорий общего пользования в границах земель населенных пунктов (нРтоп) | Не устанавливается | | | | | | | | |
| 5.3. | Зона объектов отдыха (Р) | 0,1 | 200,0 | 3 | 1 | 4 | 5 | 50 | Не устанавливается ⁶⁴ | |
| | | Не устанавливается ⁶³ | | | | | Не устанавливается ⁶⁴ | | | |

⁵⁸ Применяется для земельных участков, находящихся в собственности физических и юридических лиц.

⁵⁹ Применяется для земельных участков, находящихся в собственности физических и юридических лиц.

⁶⁰ Применяется для земельных участков, находящихся в собственности физических и юридических лиц.

⁶¹ Применяется для земельных участков, находящихся в собственности физических и юридических лиц.

⁶² Применяется для земельных участков, находящихся в собственности физических и юридических лиц.

⁶³ Применяется для земельных участков, находящихся в собственности физических и юридических лиц.

| № п. | Наименование территориальной зоны (код) | предельные (минимальные и (или) максимальные) размеры земельных участков и предельные параметры разрешенного строительства, реконструкции объектов капитального строительства | | | | | | | | |
|------|---|---|------|--------------------------|--------------------------|------------------------------|----------------------------------|------------------------------|---|---|
| | | Процент нежилых помещений в жилых домах, (процент) ¹ | | S min, (га) ² | S max, (га) ³ | Отступ min, (м) ⁴ | Этаж min, (ед.) ⁵ | Этаж max, (ед.) ⁶ | Процент застройки min, (процент) ⁷ | Процент застройки max, (процент) ⁸ |
| | | min | max | | | | | | | |
| 5.4. | Зона объектов туристического обслуживания (РТ) | 0,1 | 50,0 | 3 | 1 | 10 | 5 | 50 | | |
| | | Не устанавливается ⁶⁵ | | | | | Не устанавливается ⁶⁶ | | | |
| | | Не устанавливается ⁶⁷ | | | | | Не устанавливается ⁶⁸ | | | |
| 5.5. | Лесопарковая зона (ЛП) | Не устанавливается | | | | | | | | |
| 5.6. | Зона лесов (Л) | Не устанавливается | | | | | | | | |
| 6 | Зоны специального назначения: | | | | | | | | | |
| 6.1. | Зона кладбищ в границах земель населенных пунктов (нДКл) | Не устанавливается | | | | | | | | |
| 6.2. | Зона складирования и захоронения отходов (ДСп) | Не устанавливается | | | | | | | | |
| 7 | Зоны размещения военных объектов и иные зоны специального назначения: | | | | | | | | | |
| 7.1. | Зона режимных территорий (РежТ) | Не устанавливается | | | | | | | | |
| 7.2. | Зона режимных территорий в границах земель населенных пунктов (нРежТ) | Не устанавливается | | | | | | | | |
| 8 | Иные территориальные зоны: | | | | | | | | | |
| 8.1. | Зона акваторий (В) | Не устанавливается | | | | | | | | |

⁶⁴ Применяется для земельных участков, находящихся в собственности физических и юридических лиц.

⁶⁵ Применяется для земельных участков, находящихся в собственности физических и юридических лиц.

⁶⁶ Применяется для земельных участков, находящихся в собственности физических и юридических лиц.

⁶⁷ Применяется для земельных участков, находящихся в собственности физических и юридических лиц.

⁶⁸ Применяется для земельных участков, находящихся в собственности физических и юридических лиц.

| № п. | Наименование территориальной зоны (код) | предельные (минимальные и (или) максимальные) размеры земельных участков и предельные параметры разрешенного строительства, реконструкции объектов капитального строительства | | | | | | | | |
|------|---|---|-----|--------------------------|--------------------------|------------------------------|------------------------------|------------------------------|---|---|
| | | Процент нежилых помещений в жилых домах, (процент) ¹ | | S min, (га) ² | S max, (га) ³ | Отступ min, (м) ⁴ | Этаж min, (ед.) ⁵ | Этаж max, (ед.) ⁶ | Процент застройки min, (процент) ⁷ | Процент застройки max, (процент) ⁸ |
| | | min | max | | | | | | | |
| 8.2. | Зона акваторий в границах земель населенных пунктов (нВ) | Не устанавливается | | | | | | | | |
| 8.3. | Зона общего пользования водными объектами (Воп) | Не устанавливается | | | | | | | | |
| 8.4. | Зона общего пользования водными объектами в границах земель населенных пунктов (нВоп) | Не устанавливается | | | | | | | | |

42. Предельные (минимальные и (или) максимальные) размеры земельных участков и предельные параметры разрешенного строительства, реконструкции объектов капитального строительства, устанавливаемые вне зависимости от принадлежности к территориальной зоне для видов разрешенного использования, применяемых для земельных участков в качестве основных видов разрешенного использования в единственном числе без дополнительных видов разрешенного использования

Таблица № 3

| № п. | Наименование вида разрешенного использования (код вида) | предельные (минимальные и (или) максимальные) размеры земельных участков и предельные параметры разрешенного строительства, реконструкции объектов капитального строительства | | | | | | | | |
|------|---|---|----------------------------------|---------------------------|---------------------------|-------------------------------|-------------------------------|-------------------------------|--|--|
| | | Процент нежилых помещений в жилых домах, (процент) ⁶⁹ | | S min, (га) ⁷⁰ | S max, (га) ⁷¹ | Отступ min, (м) ⁷² | Этаж min, (ед.) ⁷³ | Этаж max, (ед.) ⁷⁴ | Процент застройки min, (процент) ⁷⁵ | Процент застройки max, (процент) ⁷⁶ |
| | | min | max | | | | | | | |
| 1. | Ведение личного подсобного хозяйства на полевых участках (1.16) | | 0,1 | 2,5 | Не устанавливается | | | | | |
| | | | Не устанавливается ⁷⁷ | | | | | | | |

⁶⁹ Процент общей площади объектов обслуживания жилой застройки во встроенных, пристроенных и встроенно-пристроенных помещениях многоквартирного дома к общей площади помещений дома в соответствии с приказом Минэкономразвития России от 01.09.2014 № 540 «Об утверждении классификатора видов разрешенного использования земельных участков».

⁷⁰ S min - предельные минимальные размеры земельных участков

⁷¹ S max - предельные максимальные размеры земельных участков

⁷² Отступ min - минимальные отступы от границ земельных участков в целях определения мест допустимого размещения зданий, строений, сооружений, за пределами которых запрещено строительство зданий, строений, сооружений

⁷³ Этаж min - предельное минимальное количество надземных этажей зданий, строений, сооружений

⁷⁴ Этаж max - предельное максимальное количество надземных этажей зданий, строений, сооружений

⁷⁵ Процент застройки min – минимальный процент застройки в границах земельного участка, без учета эксплуатируемой кровли подземных, подвальных, цокольных частей объектов

⁷⁶ Процент застройки max – максимальный процент застройки в границах земельного участка, без учета эксплуатируемой кровли подземных, подвальных, цокольных частей объектов

⁷⁷ Применяется для земельных участков, находящихся в собственности физических и юридических лиц.

| № п. | Наименование вида разрешенного использования (код вида) | предельные (минимальные и (или) максимальные) размеры земельных участков и предельные параметры разрешенного строительства, реконструкции объектов капитального строительства | | | | | | | | |
|------|---|---|-----|----------------------------------|---------------------------|-------------------------------|-------------------------------|-------------------------------|--|--|
| | | Процент нежилых помещений в жилых домах, (процент) ⁶⁹ | | S min, (га) ⁷⁰ | S max, (га) ⁷¹ | Отступ min, (м) ⁷² | Этаж min, (ед.) ⁷³ | Этаж max, (ед.) ⁷⁴ | Процент застройки min, (процент) ⁷⁵ | Процент застройки max, (процент) ⁷⁶ |
| | | min | max | | | | | | | |
| 2. | Обеспечение сельскохозяйственного производства (1.18) | | | Не устанавливается | | 3 | Не устанавливается | | | |
| 3. | Для индивидуального жилищного строительства (2.1) | | | 0,04 ⁷⁸ | 0,1 ⁸⁰ | 1 ⁸² | 1 | 3 | 5 | 50 |
| | | | | 0,03 ⁷⁹ | 0,3 ⁸¹ | 3 | | | Не устанавливается ⁸³ | |
| | | | | Не устанавливается ⁸⁴ | | | | | | |
| 4. | Для ведения личного подсобного хозяйства (2.2) | | | 0,04 ⁸⁵ | 0,15 ⁸⁷ | 1 ⁸⁹ | 1 | 3 | 5 | 50 |

⁷⁸ Установлено в соответствии с Законом Новосибирской области от 05.12.2016 № 112-ОЗ «Об отдельных вопросах регулирования земельных отношений на территории Новосибирской области» для земельных участков, находящихся в государственной собственности Новосибирской области или муниципальной собственности, а также земельных участков, государственная собственность на которые не разграничена.

Применяется при разделе или перераспределении земельных участков, находящихся в собственности физических и(или) юридических лиц

⁷⁹ Установлено при перераспределении и объединении земельных участков, находящихся в собственности физических и (или) юридических лиц с земельными участками, находящихся в государственной собственности Новосибирской области или муниципальной собственности, а также земельных участков, государственная собственность на которые не разграничена.

⁸⁰ Установлено в соответствии с Законом Новосибирской области от 05.12.2016 № 112-ОЗ «Об отдельных вопросах регулирования земельных отношений на территории Новосибирской области» для земельных участков, находящихся в государственной собственности Новосибирской области или муниципальной собственности, а также земельных участков, государственная собственность на которые не разграничена.

⁸¹ Установлено при перераспределении и объединении земельных участков, находящихся в собственности физических и(или) юридических лиц с земельными участками, находящихся в государственной собственности Новосибирской области или муниципальной собственности, а также земельных участков, государственная собственность на которые не разграничена.

⁸² Применяется для хозяйственных построек, бань и гаражей, не требующих получения разрешения на строительство.

⁸³ Применяется для земельных участков, находящихся в собственности физических и юридических лиц.

⁸⁴ Применяется для земельных участков, находящихся в собственности физических и юридических лиц.

⁸⁵ Установлено в соответствии с Законом Новосибирской области от 05.12.2016 № 112-ОЗ «Об отдельных вопросах регулирования земельных отношений на территории Новосибирской области» для земельных участков, находящихся в государственной собственности Новосибирской области или муниципальной собственности, а также земельных участков, государственная собственность на которые не разграничена.

Применяется при разделе или перераспределении земельных участков, находящихся в собственности физических и(или) юридических лиц

| № п. | Наименование вида разрешенного использования (код вида) | предельные (минимальные и (или) максимальные) размеры земельных участков и предельные параметры разрешенного строительства, реконструкции объектов капитального строительства | | | | | | | | | | |
|------|---|---|-----|----------------------------------|---------------------------|----------------------------------|-------------------------------|-------------------------------|--|--|----------------------------------|--|
| | | Процент нежилых помещений в жилых домах, (процент) ⁶⁹ | | S min, (га) ⁷⁰ | S max, (га) ⁷¹ | Отступ min, (м) ⁷² | Этаж min, (ед.) ⁷³ | Этаж max, (ед.) ⁷⁴ | Процент застройки min, (процент) ⁷⁵ | Процент застройки max, (процент) ⁷⁶ | | |
| | | min | max | | | | | | | | | |
| | | | | 0,03 ⁸⁶ | 0,3 ⁸⁸ | 3 | | | | | Не устанавливается ⁹⁰ | |
| | | | | Не устанавливается ⁹¹ | | | | | | | | |
| 5. | Блокированная жилая застройка (2.3) | | | 0,015 | 0,5 | 3 | 1 | 3 | 20 | 75 | | |
| | | | | Не устанавливается ⁹² | | Не устанавливается ⁹³ | | | Не устанавливается ⁹⁴ | | | |
| 6. | Малоэтажная многоквартирная жилая застройка (2.1.1) | Не устанавливается | 15 | 0,08 | 50,0 | 3 | 1 | 4 | 10 | 40 | | |

⁸⁷ Установлено в соответствии с Законом Новосибирской области от 05.12.2016 № 112-ОЗ «Об отдельных вопросах регулирования земельных отношений на территории Новосибирской области» для земельных участков, находящихся в государственной собственности Новосибирской области или муниципальной собственности, а также земельных участков, государственная собственность на которые не разграничена.

⁸⁹ Применяется для хозяйственных построек, бань и гаражей, не требующих получения разрешения на строительство.

⁸⁶ Установлено при перераспределении и объединении земельных участков, находящихся в собственности физических и (или) юридических лиц с земельными участками, находящихся в государственной собственности Новосибирской области или муниципальной собственности, а также земельных участков, государственная собственность на которые не разграничена.

⁸⁸ Установлено при перераспределении и объединении земельных участков, находящихся в собственности физических и (или) юридических лиц с земельными участками, находящихся в государственной собственности Новосибирской области или муниципальной собственности, а также земельных участков, государственная собственность на которые не разграничена.

⁹⁰ Применяется для земельных участков, находящихся в собственности физических и юридических лиц.

⁹¹ Применяется для земельных участков, находящихся в собственности физических и юридических лиц.

⁹² Применяется для земельных участков, находящихся в собственности физических и юридических лиц.

⁹³ Применяется по линии блокирования жилых домов.

⁹⁴ Применяется для земельных участков, находящихся в собственности физических и юридических лиц.

| № п. | Наименование вида разрешенного использования (код вида) | предельные (минимальные и (или) максимальные) размеры земельных участков и предельные параметры разрешенного строительства, реконструкции объектов капитального строительства | | | | | | | | |
|------|---|---|-----|----------------------------------|---------------------------|-------------------------------|-------------------------------|-------------------------------|--|--|
| | | Процент нежилых помещений в жилых домах, (процент) ⁶⁹ | | S min, (га) ⁷⁰ | S max, (га) ⁷¹ | Отступ min, (м) ⁷² | Этаж min, (ед.) ⁷³ | Этаж max, (ед.) ⁷⁴ | Процент застройки min, (процент) ⁷⁵ | Процент застройки max, (процент) ⁷⁶ |
| | | min | max | | | | | | | |
| | | ся | | | | | | | | |
| 7. | Среднеэтажная жилая застройка (2.5) | Не устанавливается | 20 | 0,2 | 150,0 | 3 | 5 | 8 | 10 | 40 |
| 8. | Многоэтажная жилая застройка (высотная застройка) (2.6) | Не устанавливается | 15 | 0,25 | 250,00 | 3 | 9 | 25 | 5 | 30 |
| 9. | Хранение автотранспорта (2.7.1) | | | 0,0015 | 5,0 | Не устанавливается | 1 | 4 | Не устанавливается | |
| 10. | Предоставление коммунальных услуг (3.1.1) | | | Не устанавливается | | | 1 | 4 | Не устанавливается | |
| 11. | Административные здания организаций, обеспечивающих предоставление коммунальных услуг (3.1.2) | | | 0,01 | 5,0 | 3 | 1 | 4 | 5 | 50 |
| | | | | Не устанавливается ⁹⁵ | | | | | Не устанавливается ⁹⁶ | |
| 12. | Оказание услуг связи (3.2.3) | | | 0,01 | 5,0 | 3 | 1 | 4 | 30 | 50 |
| | | | | Не устанавливается ⁹⁷ | | | | | Не устанавливается ⁹⁸ | |

⁹⁵ Применяется для земельных участков, находящихся в собственности физических и юридических лиц.

⁹⁶ Применяется для земельных участков, находящихся в собственности физических и юридических лиц.

⁹⁷ Применяется для земельных участков, находящихся в собственности физических и юридических лиц.

⁹⁸ Применяется для земельных участков, находящихся в собственности физических и юридических лиц.

| № п. | Наименование вида разрешенного использования (код вида) | предельные (минимальные и (или) максимальные) размеры земельных участков и предельные параметры разрешенного строительства, реконструкции объектов капитального строительства | | | | | | | | |
|------|---|---|------|---------------------------|---------------------------|-------------------------------|-----------------------------------|-------------------------------|--|--|
| | | Процент нежилых помещений в жилых домах, (процент) ⁶⁹ | | S min, (га) ⁷⁰ | S max, (га) ⁷¹ | Отступ min, (м) ⁷² | Этаж min, (ед.) ⁷³ | Этаж max, (ед.) ⁷⁴ | Процент застройки min, (процент) ⁷⁵ | Процент застройки max, (процент) ⁷⁶ |
| | | min | max | | | | | | | |
| 13. | Общежития (3.2.4) | 0,01 | 5,0 | 3 | 1 | 8 | 30 | 50 | | |
| | | Не устанавливается ⁹⁹ | | | | | Не устанавливается ¹⁰⁰ | | | |
| 14. | Бытовое обслуживание (3.3) | 0,01 | 5,0 | 3 | 1 | 4 | 20 | 50 | | |
| | | Не устанавливается ¹⁰¹ | | | | | Не устанавливается ¹⁰² | | | |
| 15. | Объекты культурно-досуговой деятельности (3.6.1) | 0,01 | 5,0 | 3 | 1 | 4 | 20 | 50 | | |
| | | Не устанавливается ¹⁰³ | | | | | Не устанавливается ¹⁰⁴ | | | |
| 16. | Парки культуры и отдыха (3.6.2) | Не устанавливается | | 3 | 1 | 4 | Не устанавливается | | | |
| 17. | Цирки и зверинцы (3.6.3) | 0,01 | 50,0 | 3 | 1 | 4 | 10 | 50 | | |
| | | Не устанавливается ¹⁰⁵ | | | | | Не устанавливается ¹⁰⁶ | | | |
| 18. | Осуществление религиозных обрядов (3.7.1) | Не устанавливается | | 3 | 1 | 4 | Не устанавливается | | | |

⁹⁹ Применяется для земельных участков, находящихся в собственности физических и юридических лиц.

¹⁰⁰ Применяется для земельных участков, находящихся в собственности физических и юридических лиц.

¹⁰¹ Применяется для земельных участков, находящихся в собственности физических и юридических лиц.

¹⁰² Применяется для земельных участков, находящихся в собственности физических и юридических лиц.

¹⁰³ Применяется для земельных участков, находящихся в собственности физических и юридических лиц.

¹⁰⁴ Применяется для земельных участков, находящихся в собственности физических и юридических лиц.

¹⁰⁵ Применяется для земельных участков, находящихся в собственности физических и юридических лиц.

¹⁰⁶ Применяется для земельных участков, находящихся в собственности физических и юридических лиц.

| № п. | Наименование вида разрешенного использования (код вида) | предельные (минимальные и (или) максимальные) размеры земельных участков и предельные параметры разрешенного строительства, реконструкции объектов капитального строительства | | | | | | | | |
|------|---|---|-----|---------------------------|---------------------------|-------------------------------|-----------------------------------|-------------------------------|--|--|
| | | Процент нежилых помещений в жилых домах, (процент) ⁶⁹ | | S min, (га) ⁷⁰ | S max, (га) ⁷¹ | Отступ min, (м) ⁷² | Этаж min, (ед.) ⁷³ | Этаж max, (ед.) ⁷⁴ | Процент застройки min, (процент) ⁷⁵ | Процент застройки max, (процент) ⁷⁶ |
| | | min | max | | | | | | | |
| 19. | Обеспечение деятельности в области гидрометеорологии и смежных с ней областях (3.9.1) | Не устанавливается | | | | | | | | |
| 20. | Магазины (4.4) | 0,01 | 5,0 | 3 | 1 | 4 | 20 | 50 | | |
| | | Не устанавливается ¹⁰⁷ | | | | | Не устанавливается ¹⁰⁸ | | | |
| 21. | Общественное питание (4.6) | 0,01 | 5,0 | 3 | 1 | 4 | 20 | 50 | | |
| | | Не устанавливается ¹⁰⁹ | | | | | Не устанавливается ¹¹⁰ | | | |
| 22. | Гостиничное обслуживание (4.7) | 0,01 | 5,0 | 3 | 1 | 4 | 20 | 50 | | |
| | | Не устанавливается ¹¹¹ | | | | | Не устанавливается ¹¹² | | | |
| 23. | Служебные гаражи (4.9) | 0,005 | 5,0 | 3 | 1 | 4 | Не устанавливается | | | |
| | | Не устанавливается ¹¹³ | | | | | | | | |
| 24. | Объекты дорожного сервиса (4.9.1) | 0,01 | 5,0 | 3 | 1 | 4 | 20 | 50 | | |
| | | Не устанавливается ¹¹⁴ | | | | | Не устанавливается ¹¹⁵ | | | |

¹⁰⁷ Применяется для земельных участков, находящихся в собственности физических и юридических лиц.

¹⁰⁸ Применяется для земельных участков, находящихся в собственности физических и юридических лиц.

¹⁰⁹ Применяется для земельных участков, находящихся в собственности физических и юридических лиц.

¹¹⁰ Применяется для земельных участков, находящихся в собственности физических и юридических лиц.

¹¹¹ Применяется для земельных участков, находящихся в собственности физических и юридических лиц.

¹¹² Применяется для земельных участков, находящихся в собственности физических и юридических лиц.

¹¹³ Применяется для земельных участков, находящихся в собственности физических и юридических лиц.

¹¹⁴ Применяется для земельных участков, находящихся в собственности физических и юридических лиц.

| № п. | Наименование вида разрешенного использования (код вида) | предельные (минимальные и (или) максимальные) размеры земельных участков и предельные параметры разрешенного строительства, реконструкции объектов капитального строительства | | | | | | | | |
|------|---|---|------|---------------------------|---------------------------|-------------------------------|-----------------------------------|-------------------------------|--|--|
| | | Процент нежилых помещений в жилых домах, (процент) ⁶⁹ | | S min, (га) ⁷⁰ | S max, (га) ⁷¹ | Отступ min, (м) ⁷² | Этаж min, (ед.) ⁷³ | Этаж max, (ед.) ⁷⁴ | Процент застройки min, (процент) ⁷⁵ | Процент застройки max, (процент) ⁷⁶ |
| | | min | max | | | | | | | |
| 25. | Заправка транспортных средств (4.9.1.1) | 0,01 | 5,0 | 3 | 1 | 4 | 20 | 60 | | |
| | | Не устанавливается ¹¹⁶ | | | | | Не устанавливается ¹¹⁷ | | | |
| 26. | Обеспечение дорожного отдыха (4.9.1.2) | 0,01 | 5,0 | 3 | 1 | 4 | 20 | 50 | | |
| | | Не устанавливается ¹¹⁸ | | | | | Не устанавливается ¹¹⁹ | | | |
| 27. | Автомобильные мойки (4.9.1.3) | 0,01 | 5,0 | 3 | 1 | 2 | 30 | 50 | | |
| | | Не устанавливается ¹²⁰ | | | | | Не устанавливается ¹²¹ | | | |
| 28. | Ремонт автомобилей (4.9.1.4) | 0,01 | 5,0 | 3 | 1 | 2 | 20 | 50 | | |
| | | Не устанавливается ¹²² | | | | | Не устанавливается ¹²³ | | | |
| 29. | Обеспечение спортивно-зрелищных мероприятий (5.1.1) | 1,0 | 50,0 | 6 | 1 | 8 | 5 | 50 | | |
| | | Не устанавливается ¹²⁴ | | | | | Не устанавливается ¹²⁵ | | | |

¹¹⁴ Применяется для земельных участков, находящихся в собственности физических и юридических лиц.

¹¹⁵ Применяется для земельных участков, находящихся в собственности физических и юридических лиц.

¹¹⁶ Применяется для земельных участков, находящихся в собственности физических и юридических лиц.

¹¹⁷ Применяется для земельных участков, находящихся в собственности физических и юридических лиц.

¹¹⁸ Применяется для земельных участков, находящихся в собственности физических и юридических лиц.

¹¹⁹ Применяется для земельных участков, находящихся в собственности физических и юридических лиц.

¹²⁰ Применяется для земельных участков, находящихся в собственности физических и юридических лиц.

¹²¹ Применяется для земельных участков, находящихся в собственности физических и юридических лиц.

¹²² Применяется для земельных участков, находящихся в собственности физических и юридических лиц.

¹²³ Применяется для земельных участков, находящихся в собственности физических и юридических лиц.

| № п. | Наименование вида разрешенного использования (код вида) | предельные (минимальные и (или) максимальные) размеры земельных участков и предельные параметры разрешенного строительства, реконструкции объектов капитального строительства | | | | | | | | | |
|------|---|---|-------|---------------------------|---------------------------|-------------------------------|-----------------------------------|-------------------------------|--|--|--|
| | | Процент нежилых помещений в жилых домах, (процент) ⁶⁹ | | S min, (га) ⁷⁰ | S max, (га) ⁷¹ | Отступ min, (м) ⁷² | Этаж min, (ед.) ⁷³ | Этаж max, (ед.) ⁷⁴ | Процент застройки min, (процент) ⁷⁵ | Процент застройки max, (процент) ⁷⁶ | |
| | | min | max | | | | | | | | |
| 30. | Обеспечение занятий спортом в помещениях (5.1.2) | 0,1 | 10,0 | 6 | 1 | 4 | 5 | 50 | | | |
| | | Не устанавливается ¹²⁶ | | | | | Не устанавливается ¹²⁷ | | | | |
| 31. | Площадки для занятий спортом (5.1.3) | 0,01 | 10,0 | Не устанавливается | 1 | 2 | Не устанавливается | | | | |
| | | Не устанавливается ¹²⁸ | | | | | | | | | |
| 32. | Оборудованные площадки для занятий спортом (5.1.4) | 0,01 | 10,0 | Не устанавливается | 1 | 2 | Не устанавливается | | | | |
| | | Не устанавливается ¹²⁹ | | | | | | | | | |
| 33. | Водный спорт (5.1.5) | 0,05 | 10,0 | Не устанавливается | 1 | 4 | Не устанавливается | | | | |
| | | Не устанавливается ¹³⁰ | | | | | | | | | |
| 34. | Авиационный спорт (5.1.6) | 1,0 | 100,0 | Не устанавливается | 1 | 4 | Не устанавливается | | | | |
| | | Не устанавливается ¹³¹ | | | | | | | | | |

¹²⁴ Применяется для земельных участков, находящихся в собственности физических и юридических лиц.

¹²⁵ Применяется для земельных участков, находящихся в собственности физических и юридических лиц.

¹²⁶ Применяется для земельных участков, находящихся в собственности физических и юридических лиц.

¹²⁷ Применяется для земельных участков, находящихся в собственности физических и юридических лиц.

¹²⁸ Применяется для земельных участков, находящихся в собственности физических и юридических лиц.

¹²⁹ Применяется для земельных участков, находящихся в собственности физических и юридических лиц.

¹³⁰ Применяется для земельных участков, находящихся в собственности физических и юридических лиц.

| № п. | Наименование вида разрешенного использования (код вида) | предельные (минимальные и (или) максимальные) размеры земельных участков и предельные параметры разрешенного строительства, реконструкции объектов капитального строительства | | | | | | | | |
|------|---|---|------|-----------------------------------|---------------------------|-------------------------------|-------------------------------|-------------------------------|--|--|
| | | Процент нежилых помещений в жилых домах, (процент) ⁶⁹ | | S min, (га) ⁷⁰ | S max, (га) ⁷¹ | Отступ min, (м) ⁷² | Этаж min, (ед.) ⁷³ | Этаж max, (ед.) ⁷⁴ | Процент застройки min, (процент) ⁷⁵ | Процент застройки max, (процент) ⁷⁶ |
| | | min | max | | | | | | | |
| | | | | | | ся | | | | |
| 35. | Спортивные базы (5.1.7) | 0,1 | 10,0 | Не устанавливается ¹³² | | 3 | 1 | 8 | 5 | 50 |
| | | | | Не устанавливается ¹³³ | | | | | Не устанавливается ¹³³ | |
| 36. | Складские площадки (6.9.1) | 0,05 | 10,0 | Не устанавливается ¹³⁴ | | Не устанавливается | 1 | 2 | Не устанавливается | |
| | | | | Не устанавливается ¹³⁴ | | ся | | | | |
| 37. | Железнодорожный транспорт (7.1) | Не устанавливается | | | | | | | | |
| 38. | Автомобильный транспорт (7.2) | Не устанавливается | | | | | | | | |
| 39. | Водный транспорт (7.3) | Не устанавливается | | | | | | | | |
| 40. | Трубопроводный транспорт (7.5) | Не устанавливается | | | | | | | | |
| 41. | Охрана Государственной границы Российской Федерации (8.2) | Не устанавливается | | | | | | | | |
| 42. | Охрана природных территорий (9.1) | Не устанавливается | | | | | | | | |
| 43. | Историко-культурная деятельность (9.3) | Не устанавливается | | | | | | | | |
| 44. | Общее пользование водными объектами (11.1) | Не устанавливается | | | | | | | | |
| 45. | Специальное пользование водными объектами (11.2) | Не устанавливается | | | | | | | | |

¹³¹ Применяется для земельных участков, находящихся в собственности физических и юридических лиц.

¹³² Применяется для земельных участков, находящихся в собственности физических и юридических лиц.

¹³³ Применяется для земельных участков, находящихся в собственности физических и юридических лиц.

¹³⁴ Применяется для земельных участков, находящихся в собственности физических и юридических лиц.

| № п. | Наименование вида разрешенного использования (код вида) | предельные (минимальные и (или) максимальные) размеры земельных участков и предельные параметры разрешенного строительства, реконструкции объектов капитального строительства | | | | | | | | | |
|------|--|---|------|---------------------------|---------------------------|-------------------------------|-------------------------------|-------------------------------|--|--|--|
| | | Процент нежилых помещений в жилых домах, (процент) ⁶⁹ | | S min, (га) ⁷⁰ | S max, (га) ⁷¹ | Отступ min, (м) ⁷² | Этаж min, (ед.) ⁷³ | Этаж max, (ед.) ⁷⁴ | Процент застройки min, (процент) ⁷⁵ | Процент застройки max, (процент) ⁷⁶ | |
| | | min | max | | | | | | | | |
| 46. | Гидротехнические сооружения (11.3) | Не устанавливается | | | | | | | | | |
| 47. | Земельные участки (территории) общего пользования (12.0) | Не устанавливается | | | | | | | | | |
| 48. | Земельные участки общего назначения (13.0) | Не устанавливается | | | | | | | | | |
| 49. | Ведение огородничества (13.1) | 0,01 | 0,15 | Не устанавливается | | | | | | | |
| | | Не устанавливается ¹³⁵ | | | | | | | | | |
| 50. | Ведение садоводства (13.2) | 0,06 | 0,12 | 3 ¹³⁶ | 1 | 3 | 5 | 50 | Не устанавливается ¹³⁸ | | |
| | | Не устанавливается ¹³⁷ | | | | | | | | | |

¹³⁵ Применяется для земельных участков, находящихся в собственности физических и юридических лиц.

¹³⁶ Для хозяйственных построек, бань и гаражей, не требующих получения разрешения на строительство, отступ от границ земельного участка устанавливается равным 1 м.

¹³⁷ Применяется для земельных участков, находящихся в собственности физических и юридических лиц.

¹³⁸ Применяется для земельных участков, находящихся в собственности физических и юридических лиц.

43. Ограничения использования земельных участков и объектов капитального строительства, устанавливаемые в соответствии с законодательством Российской Федерации

Таблица № 4

| № п. | Ограничения использования земельных участков и объектов капитального строительства |
|------|---|
| 1 | 2 |
| 1 | Содержание ограничений оборота земельных участков |
| 1.1 | Изъятие земель природно-заповедного фонда запрещается, за исключением случаев, предусмотренных федеральными законами. |
| 1.2 | Земли в границах территорий, на которых расположены природные объекты, имеющие особое природоохранное, научное, историко-культурное, эстетическое, рекреационное, оздоровительное и иное ценное значение и находящиеся под особой охраной, не подлежат приватизации. |
| 1.3 | Государственные природные заповедники относятся к особо охраняемым природным территориям федерального значения. В границах государственных природных заповедников природная среда сохраняется в естественном состоянии и полностью запрещается экономическая и иная деятельность, за исключением случаев, предусмотренных Федеральным законом от 14.03.1995 № 33-ФЗ «Об особо охраняемых природных территориях». |
| 1.4 | Земельные участки и природные ресурсы, расположенные в границах государственных природных заповедников, находятся в федеральной собственности. Земельные участки, расположенные в границах государственных природных заповедников, не подлежат отчуждению из федеральной собственности. Запрещается изменение целевого назначения земель и земельных участков, расположенных в границах государственных природных заповедников. |
| 2 | Из оборота изъяты земельные участки, занятые находящимися в федеральной собственности следующими объектами: |
| 2.1 | государственными природными заповедниками и национальными парками, за исключением случаев, предусмотренных статьей 95 Земельного кодекса Российской Федерации от 25.10.2001 № 136-ФЗ; |
| 2.2 | зданиями, сооружениями, в которых размещены для постоянной деятельности Вооруженные Силы Российской Федерации, другие войска, воинские формирования и органы, за исключением случаев, установленных федеральными законами; |
| 2.3 | зданиями, сооружениями, в которых размещены военные суды; |
| 2.4 | объектами организаций федеральной службы безопасности; |
| 2.5 | объектами организаций органов государственной охраны; |
| 2.6 | объектами использования атомной энергии, пунктами хранения ядерных материалов и радиоактивных веществ; |
| 2.7 | объектами, в соответствии с видами деятельности которых созданы закрытые административно-территориальные образования; |
| 2.8 | объектами учреждений и органов Федеральной службы исполнения наказаний; |

| | |
|------|--|
| № п. | Ограничения использования земельных участков и объектов капитального строительства |
| 1 | 2 |
| 2.9 | воинскими и гражданскими захоронениями; |
| 2.10 | инженерно-техническими сооружениями, линиями связи и коммуникациями, возведенными в интересах защиты и охраны Государственной границы Российской Федерации. |
| 3 | Ограничиваются в обороте находящиеся в государственной или муниципальной собственности следующие земельные участки: |
| 3.1 | в пределах особо охраняемых природных территорий, не указанные в пункте 2 настоящей таблицы; |
| 3.2 | из состава земель лесного фонда; |
| 3.3 | в пределах которых расположены водные объекты, находящиеся в государственной или муниципальной собственности; |
| 3.4 | занятые особо ценными объектами культурного наследия народов Российской Федерации, объектами, включенными в Список всемирного наследия, историко-культурными заповедниками, объектами археологического наследия, музеями-заповедниками; |
| 3.5 | предоставленные для обеспечения обороны и безопасности, оборонной промышленности, таможенных нужд и не указанные в пункте 2 настоящей таблицы; |
| 3.6 | предназначенные для строительства, реконструкции и (или) эксплуатации (далее также - размещение) объектов внутреннего водного транспорта, воздушного транспорта, сооружений навигационного обеспечения воздушного движения и судоходства, объектов инфраструктуры железнодорожного транспорта общего пользования, а также автомобильных дорог федерального значения, регионального значения, межмуниципального значения или местного значения; |
| 3.7 | занятые объектами космической инфраструктуры; |
| 3.8 | расположенные под объектами гидротехнических сооружений; |
| 3.9 | предоставленные для производства ядовитых веществ, наркотических средств; |
| 3.10 | загрязненные опасными отходами, радиоактивными веществами, подвергшиеся биогенному загрязнению, иные подвергшиеся деградации земли; |
| 3.11 | расположенные в границах земель, зарезервированных для государственных или муниципальных нужд; |
| 3.12 | в первом и втором поясах зон санитарной охраны источников питьевого и хозяйственно-бытового водоснабжения. |
| 4 | Оборот земель сельскохозяйственного назначения регулируется Федеральным законом «Об обороте земель сельскохозяйственного назначения». Образование земельных участков из земель сельскохозяйственного назначения регулируется «Земельным кодексом Российской Федерации» от 25.10.2001 № 136-ФЗ и Федеральным законом «Об обороте земель сельскохозяйственного назначения». ¹³⁹ |

¹³⁹ Не распространяется на относящиеся к землям сельскохозяйственного назначения садовые или огородные земельные участки, земельные участки, предназначенные для ведения личного подсобного хозяйства, гаражного строительства (в том числе индивидуального гаражного строительства), а также на земельные участки, на которых расположены объекты недвижимого имущества в соответствии с п. 7 статьи 27 Земельного кодекса Российской Федерации от 25.10.2001 № 136-ФЗ.

| | |
|---------|--|
| № п. | Ограничения использования земельных участков и объектов капитального строительства |
| 1 | 2 |
| 5 | Запрещается приватизация земельных участков в пределах береговой полосы, установленной в соответствии с Водным кодексом Российской Федерации, а также земельных участков, на которых находятся пруды, обводненные карьеры, в границах территорий общего пользования. |

III. Карты градостроительного зонирования Кубовинского сельсовета Новосибирского района Новосибирской области

44. Карта градостроительного зонирования Кубовинского сельсовета Новосибирского района Новосибирской области (Приложение № 1, Лист № 1).

45. Карта градостроительного зонирования Кубовинского сельсовета Новосибирского района Новосибирской области. Территория села Кубовая, поселка Красный Яр (Приложение № 1, Лист № 2).

46. Карта градостроительного зонирования Кубовинского сельсовета Новосибирского района Новосибирской области. Территория поселка Степной (Приложение № 1, Лист № 3).

47. Карта градостроительного зонирования Кубовинского сельсовета Новосибирского района Новосибирской области. Территория поселка Сосновка, поселка Бибиха, поселка Зеленый Мыс (Приложение № 1, Лист № 4).

48. Карта градостроительного зонирования Кубовинского сельсовета Новосибирского района Новосибирской области. Территория поселка Седова Заимка, поселка Ломовская дача (Приложение № 1, Лист № 5).

49. Карта зон с особыми условиями использования территории Кубовинского сельсовета Новосибирского района Новосибирской области (Приложение № 2).

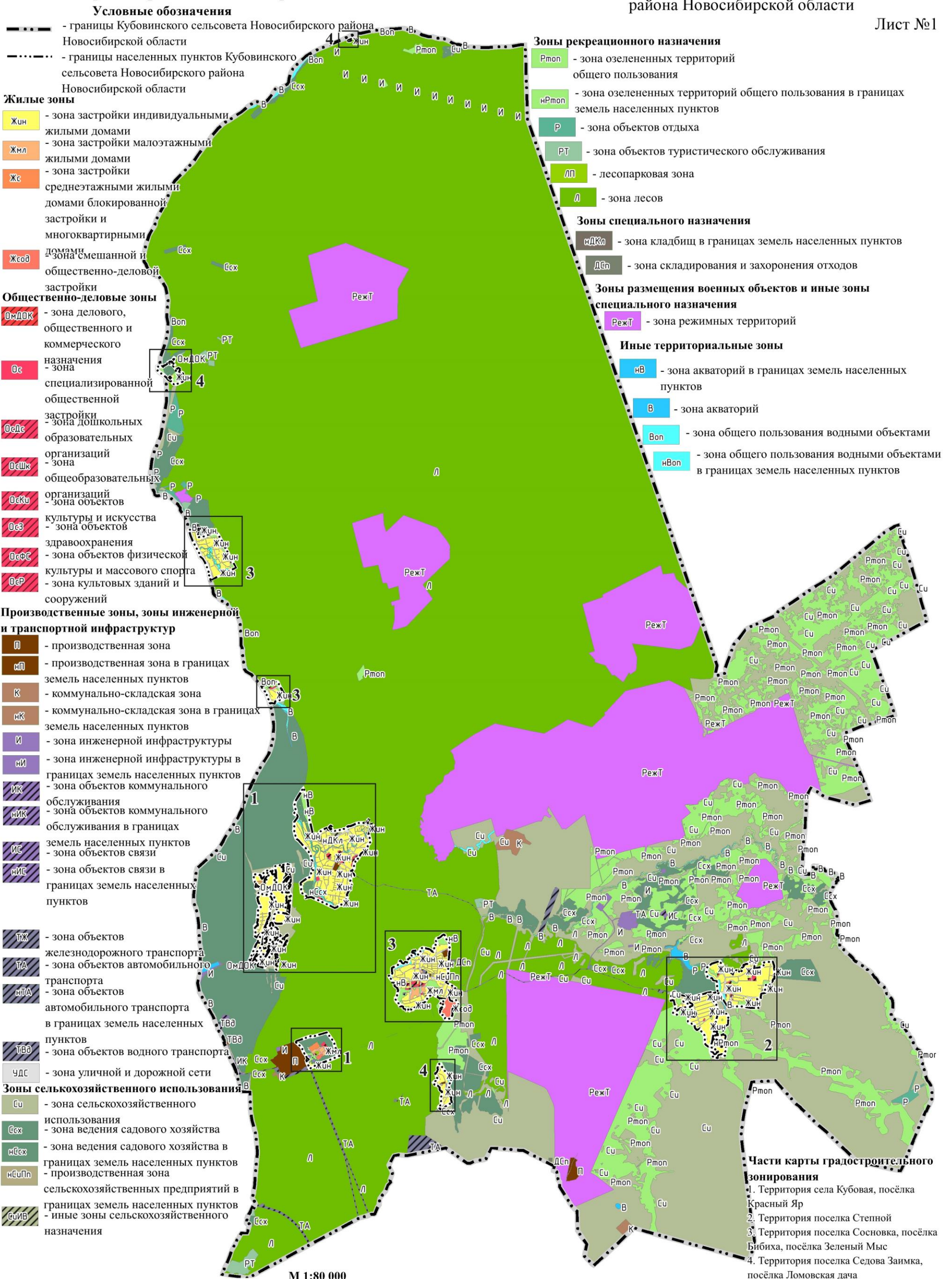
50. Перечень территориальных зон правил землепользования и застройки Кубовинского сельсовета Новосибирского района Новосибирской области, внесенных в Единый государственный реестр недвижимости, подлежащих исключению из сведений Единого государственного реестра недвижимости (Приложение № 3).

51. Сведения о границах территориальных зон, перечень координат характерных точек границ территориальных зон правил землепользования и застройки Кубовинского сельсовета Новосибирского района Новосибирской области в системе координат, используемой для ведения Единого государственного реестра недвижимости (Приложение № 4).

**Карта градостроительного зонирования
Кубовинского сельсовета
Новосибирского района Новосибирской области**

ПРИЛОЖЕНИЕ 1
к правилам землепользования и застройки
Кубовинского сельсовета Новосибирского
района Новосибирской области

Лист №1



**Карта градостроительного зонирования
Кубовинского сельсовета
Новосибирского района Новосибирской области
Территория села Кубовая, поселка Красный Яр**

- Условные обозначения**
- - границы Кубовинского сельсовета Новосибирского района Новосибирской области
 - - - - границы населенных пунктов Кубовинского сельсовета Новосибирского района Новосибирской области
- Жилые зоны**
- Жин - зона застройки индивидуальными жилыми домами
 - Жмл - зона застройки малоэтажными жилыми домами
 - Жс - зона застройки среднетажными жилыми домами блокированной застройки и многоквартирными домами
 - Жсод - зона смешанной и общественно-деловой застройки
- Общественно-деловые зоны**
- ОмДОК - зона делового, общественного и коммерческого назначения
 - Ос - зона специализированной общественной застройки
 - ОсДе - зона дошкольных образовательных организаций
 - ОсШк - зона общеобразовательных организаций
 - ОсКи - зона объектов культуры и искусства
 - ОсЗ - зона объектов здравоохранения
 - ОсФс - зона объектов физической культуры и массового спорта
 - ОсР - зона культовых зданий и сооружений
- Производственные зоны, зоны инженерной и транспортной инфраструктур**
- П - производственная зона
 - Пл - производственная зона в границах земель населенных пунктов
 - К - коммунально-складская зона
 - Кл - коммунально-складская зона в границах земель населенных пунктов
 - И - зона инженерной инфраструктуры
 - Ил - зона инженерной инфраструктуры в границах земель населенных пунктов
 - Ик - зона объектов коммунального обслуживания
 - Икл - зона объектов коммунального обслуживания в границах земель населенных пунктов
 - Ис - зона объектов связи
 - Исл - зона объектов связи в границах земель населенных пунктов
 - ТЖ - зона объектов железнодорожного транспорта
 - ТА - зона объектов автомобильного транспорта
 - ТлА - зона объектов автомобильного транспорта в границах земель населенных пунктов
 - Твд - зона объектов водного транспорта
 - ЧДС - зона уличной и дорожной сети



ПРИЛОЖЕНИЕ 1

к правилам землепользования и застройки
Кубовинского сельсовета Новосибирского района
Новосибирской области

Лист №2

Зоны сельскохозяйственного использования

- Су - зона сельскохозяйственного использования
- Ссх - зона ведения садового хозяйства
- нСсх - зона ведения садового хозяйства в границах земель населенных пунктов
- нСуПл - производственная зона сельскохозяйственных предприятий в границах земель населенных пунктов
- СуИВ - иные зоны сельскохозяйственного назначения

Зоны рекреационного назначения

- Рпоп - зона озелененных территорий общего пользования
- нРпоп - зона озелененных территорий общего пользования в границах земель населенных пунктов
- Р - зона объектов отдыха
- РТ - зона объектов туристического обслуживания
- ЛП - лесопарковая зона
- Л - зона лесов

Зоны специального назначения

- ндКл - зона кладбищ в границах земель населенных пунктов
- Дсн - зона складирования и захоронения отходов

Зоны размещения военных объектов и иные зоны специального назначения

- РежТ - зона режимных территорий

Иные территориальные зоны

- нВ - зона акваторий в границах земель населенных пунктов
- В - зона акваторий
- Воп - зона общего пользования водными объектами
- нВоп - зона общего пользования водными объектами в границах земель населенных пунктов

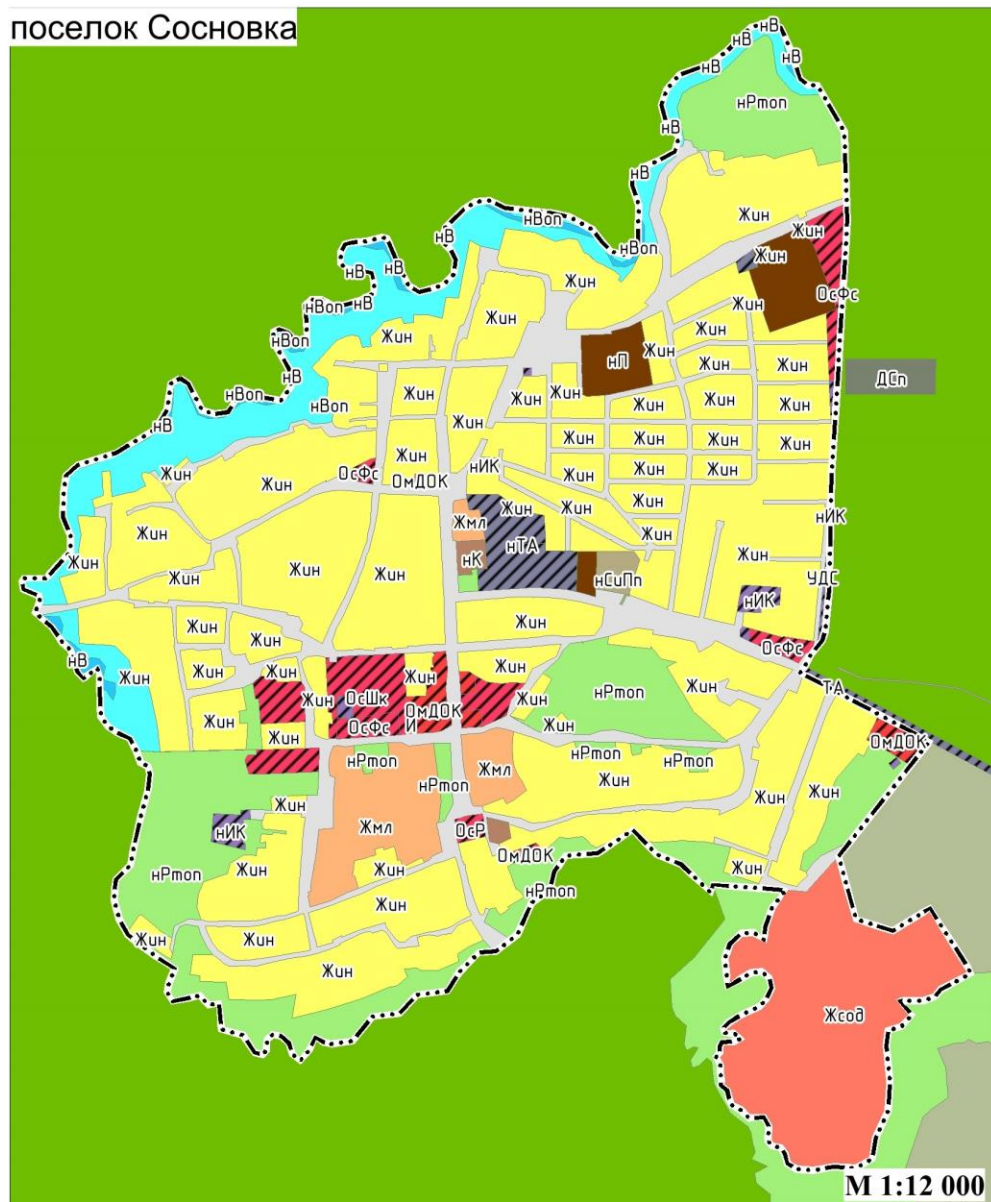
поселок Красный Яр



**Карта градостроительного зонирования
Кубовинского сельсовета
Новосибирского района Новосибирской области
Территория посёлка Сосновка, посёлка Бибиха, посёлка Зеленый Мыс**

**ПРИЛОЖЕНИЕ 1
к правилам землепользования и застройки
Кубовинского сельсовета Новосибирского
района Новосибирской области**

Лист №4



Общественно-деловые зоны

- ОМДОК** - зона делового, общественного и коммерческого назначения
- Ос** - зона специализированной общественной застройки
- ОсДс** - зона дошкольных образовательных организаций
- ОсШк** - зона общеобразовательных организаций
- ОсКу** - зона объектов культуры и искусства
- ОсЗ** - зона объектов здравоохранения
- ОсФС** - зона объектов физической культуры и массового спорта
- ОсР** - зона культовых зданий и сооружений

Производственные зоны, зоны инженерной и транспортной инфраструктур

- П** - производственная зона
- нП** - производственная зона в границах земель населенных пунктов
- К** - коммунально-складская зона
- нК** - коммунально-складская зона в границах земель населенных пунктов
- И** - зона инженерной инфраструктуры
- нИ** - зона инженерной инфраструктуры в границах земель населенных пунктов
- ИК** - зона объектов коммунального обслуживания
- нИК** - зона объектов коммунального обслуживания в границах земель населенных пунктов
- ИС** - зона объектов связи
- нИС** - зона объектов связи в границах земель населенных пунктов
- ТЖ** - зона объектов железнодорожного транспорта
- ТА** - зона объектов автомобильного транспорта
- нТА** - зона объектов автомобильного транспорта в границах земель населенных пунктов
- ТВВ** - зона объектов водного транспорта
- УДС** - зона уличной и дорожной сети

Зоны сельскохозяйственного использования

- Су** - зона сельскохозяйственного использования
- Ссх** - зона ведения садового хозяйства
- нСсх** - зона ведения садового хозяйства в границах земель населенных пунктов
- нСуПп** - производственная зона сельскохозяйственных предприятий в границах земель населенных пунктов
- СуИВ** - иные зоны сельскохозяйственного назначения

Зоны рекреационного назначения

- Рмоп** - зона озелененных территорий общего пользования
- нРмоп** - зона озелененных территорий общего пользования в границах земель населенных пунктов
- Р** - зона объектов отдыха
- РТ** - зона объектов туристического обслуживания
- ЛП** - лесопарковая зона
- Л** - зона лесов

Зоны специального назначения

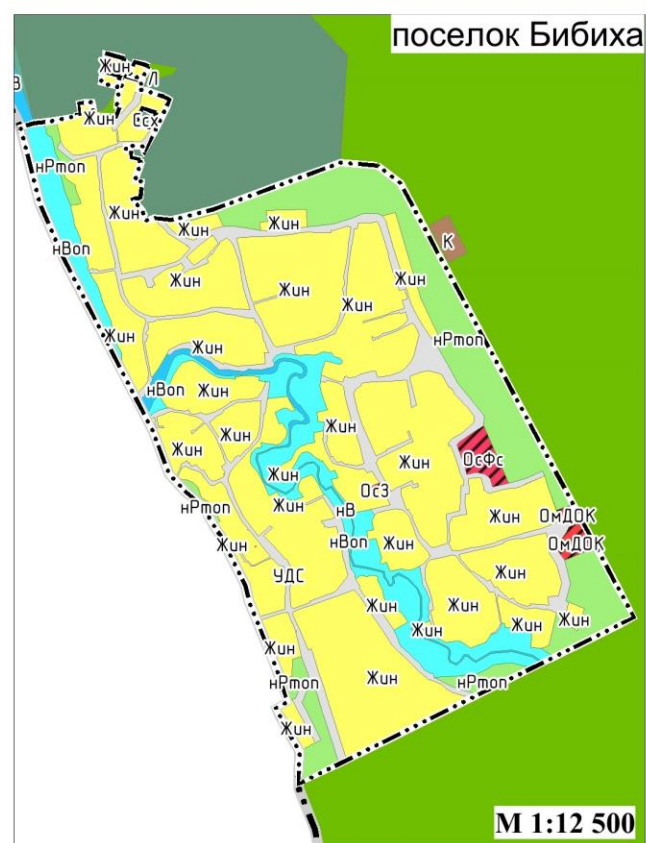
- нДКл** - зона кладбищ в границах земель населенных пунктов
- ДСп** - зона складирования и захоронения отходов

Зоны размещения военных объектов и иные зоны специального назначения

- РежТ** - зона режимных территорий

Иные территориальные зоны

- нВ** - зона акваторий в границах земель населенных пунктов
- В** - зона акваторий
- Воп** - зона общего пользования водными объектами
- нВоп** - зона общего пользования водными объектами в границах земель населенных пунктов



Условные обозначения

- - границы Кубовинского сельсовета Новосибирского района Новосибирской области
- - границы населенных пунктов Кубовинского сельсовета Новосибирского района Новосибирской области

Жилые зоны

- Жин** - зона застройки индивидуальными жилыми домами
- Жмл** - зона застройки малоэтажными жилыми домами
- Жс** - зона застройки среднеэтажными жилыми домами блокированной застройки и многоквартирными домами
- Жсод** - зона смешанной и общественно-деловой застройки



**Карта градостроительного зонирования
Кубовинского сельсовета
Новосибирского района Новосибирской области.
Территория поселка Седова Заимка,
посёлка Ломовская дача**

ПРИЛОЖЕНИЕ 1
к правилам землепользования и застройки
Кубовинского сельсовета Новосибирского
района Новосибирской области

Лист №5

Условные обозначения

— — — — — - границы Кубовинского сельсовета Новосибирского района Новосибирской области

— · — · — · — - границы населенных пунктов Кубовинского сельсовета Новосибирского района Новосибирской области

Жилые зоны

Жин - зона застройки индивидуальными жилыми домами

Жмл - зона застройки малоэтажными жилыми домами

Жс - зона застройки среднеэтажными жилыми домами блокированной застройки и многоквартирными домами

Жсод - зона смешанной и общественно-деловой застройки

Зоны сельскохозяйственного использования

Су - зона сельскохозяйственного использования

Ссх - зона ведения садового хозяйства

нСсх - зона ведения садового хозяйства в границах земель населенных пунктов

нСуПп - производственная зона сельскохозяйственных предприятий в границах земель населенных пунктов

СуИВ - иные зоны сельскохозяйственного назначения

Зоны рекреационного назначения

Рмоп - зона озелененных территорий общего пользования

нРмоп - зона озелененных территорий общего пользования в границах земель населенных пунктов

Р - зона объектов отдыха

РТ - зона объектов туристического обслуживания

ЛП - лесопарковая зона

Л - зона лесов

Зоны специального назначения

нДКл - зона кладбищ в границах земель населенных пунктов

ДСп - зона складирования и захоронения отходов

Зоны размещения военных объектов и иные зоны специального назначения

РежТ - зона режимных территорий

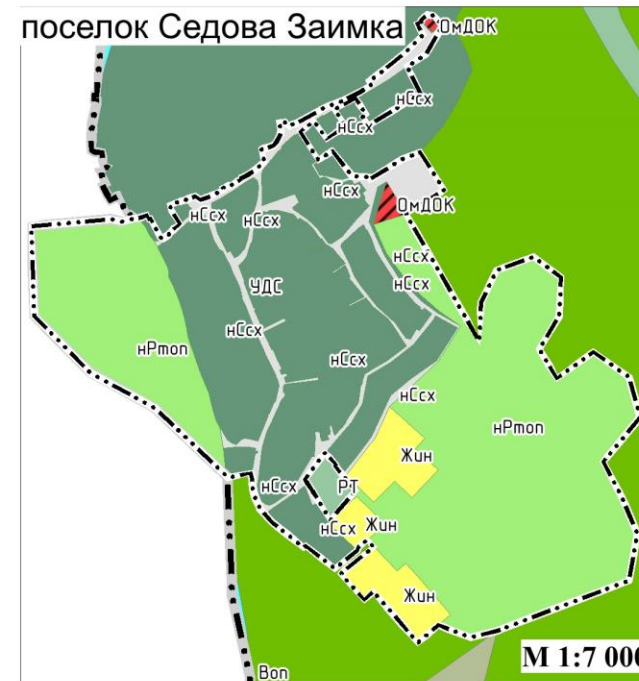
Иные территориальные зоны

нВ - зона акваторий в границах земель населенных пунктов

В - зона акваторий

Воп - зона общего пользования водными объектами

нВоп - зона общего пользования водными объектами в границах земель населенных пунктов

**Общественно-деловые зоны**

ОмДОК - зона делового, общественного и коммерческого назначения

Ос - зона специализированной общественной застройки

ОсДс - зона дошкольных образовательных организаций

ОсШк - зона общеобразовательных организаций

ОсКу - зона объектов культуры и искусства

ОсЗ - зона объектов здравоохранения

ОсФс - зона объектов физической культуры и массового спорта

ОсР - зона культовых зданий и сооружений

посёлка Ломовская дача**Производственные зоны, зоны инженерной и транспортной инфраструктур**

П - производственная зона

нП - производственная зона в границах земель населенных пунктов

К - коммунально-складская зона

нК - коммунально-складская зона в границах земель населенных пунктов

И - зона инженерной инфраструктуры

нИ - зона инженерной инфраструктуры в границах земель населенных пунктов

ИК - зона объектов коммунального обслуживания

ИК - зона объектов коммунального обслуживания в границах земель населенных пунктов

ИС - зона объектов связи

ИСЕ - зона объектов связи в границах земель населенных пунктов

ТЖ - зона объектов железнодорожного транспорта

ТА - зона объектов автомобильного транспорта

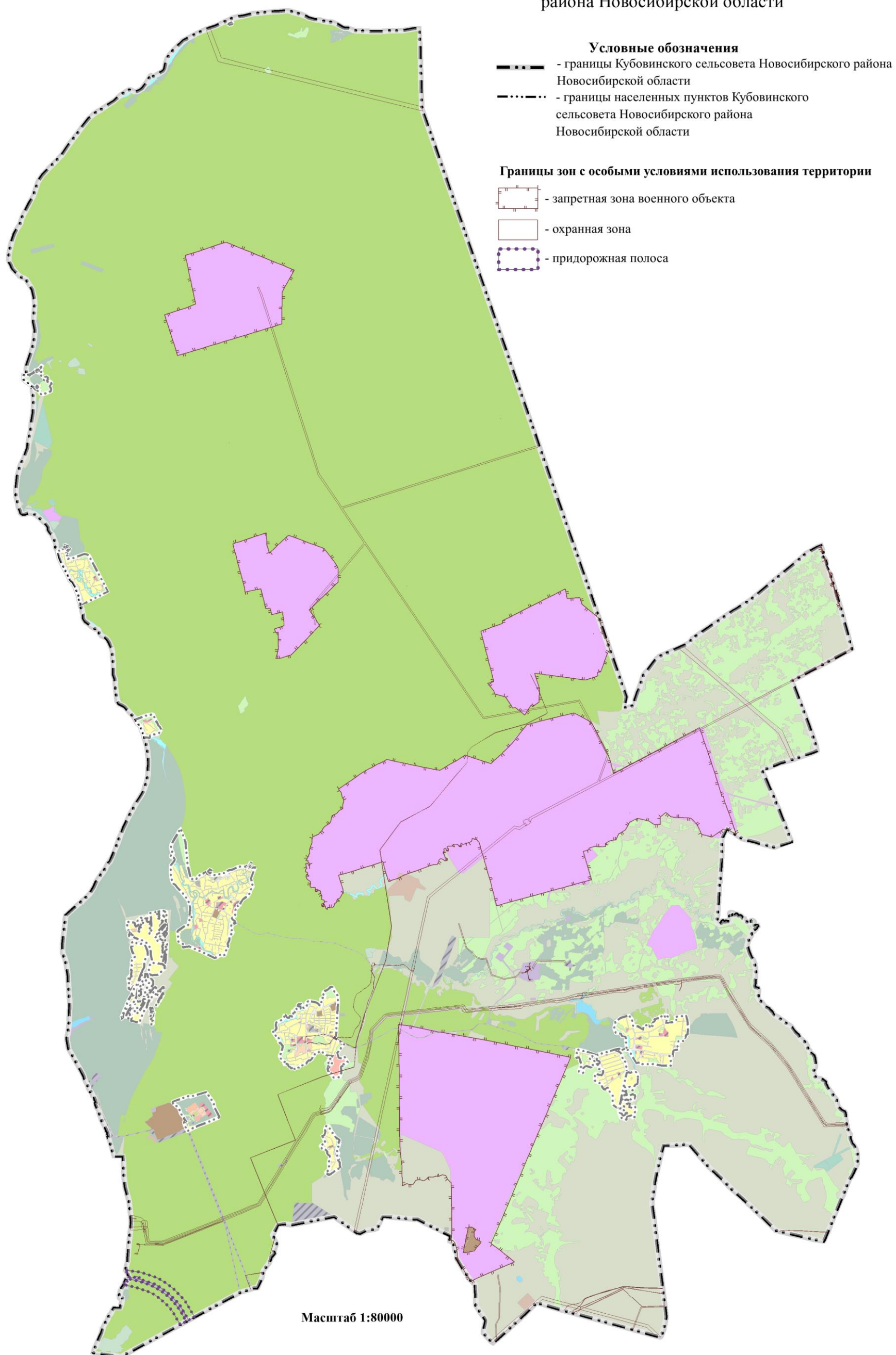
ТАА - зона объектов автомобильного транспорта в границах земель населенных пунктов

ТВа - зона объектов водного транспорта

УДС - зона уличной и дорожной сети

**Карта зон с особыми условиями использования территории
Кубовинского сельсовета Новосибирского района Новосибирской области**

ПРИЛОЖЕНИЕ 2
к правилам землепользования и застройки
Кубовинского сельсовета Новосибирского
района Новосибирской области



ПРИЛОЖЕНИЕ № 3
к правилам землепользования и застройки
Кубовинского сельсовета Новосибирского
района Новосибирской области

Перечень территориальных зон правил землепользования и застройки
Кубовинского сельсовета Новосибирского района Новосибирской области,
внесенных в Единый государственный реестр недвижимости, подлежащих
исключению из сведений Единого государственного реестра недвижимости

| № п/п | Учетный номер | Кодовое обозначение | Наименование |
|-------|---------------|---------------------|---|
| 1 | 54.19.1.13 | СХ-2 | часть территориальной зоны, занятая объектами сельскохозяйственного назначения СХ-2 |
| 2 | 54.19.1.14 | СХ-2 | часть территориальной зоны, занятая объектами сельскохозяйственного назначения СХ-2 |
| 3 | 54.19.1.15 | СХ-2 | часть территориальной зоны, занятая объектами сельскохозяйственного назначения СХ-2 |
| 4 | 54.19.1.16 | СХ-2 | часть территориальной зоны, занятая объектами сельскохозяйственного назначения СХ-2 |
| 5 | 54.19.1.20 | СХ-2 | часть зоны, занятая объектами сельскохозяйственного назначения (СХ-2) |
| 6 | 54.19.1.31 | СХ-2 | часть зоны, занятой объектами сельскохозяйственного назначения (СХ-2) |
| 7 | 54.19.1.37 | СХ-2 | часть зоны, занятой объектами сельскохозяйственного назначения (СХ-2) |
| 8 | 54.19.1.48 | | Жилая зона |
| 9 | 54.19.1.138 | СХ-2 | часть территориальной зоны, занятой объектами сельскохозяйственного назначения (СХ-2) |
| 10 | 54.19.1.225 | ИТ-2 | Производственная зона, зона инженерной и транспортной инфраструктур (ИТ-2) |